

EMO OHJELMA 2007-2013 TIIVISTELMÄ	3
1. VISIO 2013	5
2. ALUEEN KUVAUS	5
2.1. Sijainti	5
2.2. Kuntien välinen yhteistyö	5
2.3 Luonto	6
2.4 Väestö ja liikenne	7
2.5 Kaavatilanne	7
2.6 Elinkeinorakenne ja yritystoiminta	7
2.7. Alue-analyysi SWOT	8
3. KOKEMUKSET ALMA-KAUDELTA	10
3.1. Toimintaryhmien kokemukset	10
3.2. Rahoituskehityksen riittävyys	11
3.3. Hallinnon rahoitus	12
3.4. Hakijoiden oma rahoitus	12
3.5. Hankkeet kunnittain	12
3.6. Hankkeiden jakautuminen	13
3.7. Hankkeiden toteuttajat	15
3.8. Hankkeille myönnetty julkinen tuki	16
4. MAASEUTUSTRATEGIAT	17
4.1 Kansallisen maaseutustrategian linjaukset	17
4.2 Alueellisen maaseutustrategian linjaukset	17
Visio	17
Strategia	18
4.3 Paikalliset tavoitteet	20
5. OHJELMAN TOIMINTALINJAT	21
5.1. Toimintalinja 1	21
5.2. Toimintalinja 2	21
5.3. Toimintalinja 3	21
5.4. Toimintalinja 4	22
6. TOIMINNAN PAINOPISTEALUEET	23
6.1. Kehittyvä ja elinvoimainen maaseutu	23
6.2. Maaseutuasumisen edistäminen	23
6.2.1. Tavoitteet	23
6.2.2. Tuettavia toimenpiteitä	23
6.2.3. Mitattavia asioita	24
6.3. Ympäristön laadun turvaaminen	24
6.3.1. Tavoitteet	24
6.3.2. Tuettavia toimenpiteitä	25
6.3.3. Mitattavia asioita	25
6.4. Paikalliskulttuurin edistäminen	25
6.4.1. Tavoitteet	25
6.4.2. Tuettavia toimenpiteitä	26
6.4.3. Mitattavia asioita	26
6.5. Maaseudun yritystoiminnan edistäminen	26
6.5.1. Tavoitteet	26
6.5.2. Tuettavia toimenpiteitä	27

6.5.3. Mitattavia asioita.....	27
7. MAASEUDUN JA KAUPUNGIN VUOROVAIKUTUKSEN EDISTÄMINEN	28
7.1 Maaseutusopimus. Voiko sillä syventää kaupunkien ja maaseudun välistä yhteistyötä?	28
7.2. Kaupungin ja maaseudun vuorovaikutus	29
7.3. Esimerkkejä vuorovaikutusmahdollisuuksista	29
8. KANSAINVÄLISTYMISEN EDISTÄMINEN	31
8.1. Mahdollisia toimenpiteitä	32
9. TOIMINTARYHMÄTYÖN TOTEUTTAMINEN	32
9.1. Yhdistys ja hallinto	32
9.2. Henkilöstö	33
9.3. Jäsenistö	34
9.4. Hankehakemusten käsittely.....	35
9.5. Hankkeiden valintakriteerit.....	35
9.6. Yhteistyö muiden toimijoiden kanssa	36
9.6.1 Alueen sisäinen yhteistyö.....	36
9.6.2. Yhteistyö kylien ja kylien yhteenliittymien kanssa	36
9.6.3. Yhteistyö muiden toimintaryhmien yhteistyö.....	37
9.6.4. Alueen rajat ylittävä yhteistyö	37
9.7. Koordinaatiohankkeet	37
9.8. Toimintaryhmän omat hankkeet ja muu toiminta	38
10. TIEDOTTAMINEN	38
11. BUDJETTI JA RAHOITUSSUUNNITELMA 2007-2013	39
12. SEURANTA, ARVIOIMINEN JA PÄIVITTÄMINEN	40
13. OHJELMAN VALMISTELUPROSESSI	40
13.1. Valmistelu KEHUn alueella.....	41
13.2. Valmistelu YLISETry:n alueella	42

EMO OHJELMA 2007-2013 TIIVISTELMÄ

Ohjelman tavoitteet ja teemat

EMO ry:n kehittämisohjelma on paikallinen maaseudun kehittämisohjelma, jolla toteutetaan Leader-tyyppistä toimintaryhmytyötä Keski-Suomen Uudenmaan alueella ja Hyvinkään-Riihimäen seudulla. EMO ry on perustettu yhdistämällä jo toimineet Yliset ry ja KEHU ry uudeksi väestöltään n. 80 000 asukkaan toimintaryhmäksi ja laatimalla ryhmälle uusi yhteinen kehittämisohjelma. Yhdistymisprosessin yhteydessä laadittu ohjelma on ensimmäinen versio koko toiminta-alueen kehittämiseen tähtäävistä toimenpiteistä, ja ohjelman tullaan tarkentamaan käynnistettävässä päivitysprosessissa.

EMO:n toiminta-alue on kokonaisuudessaan kaupunkien läheistä maaseutua. Aluetta luonnehtii pääkaupungin läheisyys ja sen tuomat muutospaineet maaseutuun, erityisesti alueen eteläosissa. Toiminta-alueeseen sisältyy kuitenkin myös selkeitä maatalousvaltaisia alueita, joilla pääkaupunkiseudun ja lähikaupunkien vaikutukset eivät ole voimakkuudeltaan vielä yhtä voimakkaita. Alueen laajuus ja erilaisuus luo kehittämiseen haasteita, mutta tarjoaa myös mahdollisuuksia. Kehittämisohjelma sisältää sekä yhteisöllistä kehittämistä, jolla luodaan edellytyksiä maaseudulla elämiseen ja asumiseen, että maaseudun yritystoiminnan edellytysten edistämistä. Ohjelma jakaantuu neljään kokonaisuuteen:

Maaseutu-asumisen edistäminen

Rahoitettavilla toimenpiteillä kehitetään maaseudulla asumisen edellytyksiä, ja edistetään uusien asukkaiden kotiutumista maaseudulle ja maaseutumaisen elämäntavan säilymistä. Toimenpiteet keskittyvät erityisesti erilaisten palvelujen järjestämiseen keskustaajaman ulkopuolella niin, että niiden saatavuus turvataan kaikille ikäryhmille asuinpaikasta riippumatta.

Ympäristön laadun turvaaminen

Rahoitettavilla toimenpiteillä edistetään kestävästä kehityksestä toteutumista asumisessa, vapaa-ajantoiminnassa ja elinkeinoissa. Toimenpiteillä ehkäistään ihmistoiminnasta aiheutuvia ympäristöhaittoja, laaditaan selvityksiä ja suunnitelmia ympäristön hoitamiseksi ja lisätään luonnon virkistyskäyttämömahdollisuuksia. Toimenpiteet kohdistuvat sekä luonnonympäristöön että rakennettuun kulttuuriympäristöön.

Paikalliskulttuurin edistäminen

Paikalliskulttuuria edistävät toimenpiteet sisältävät paikallishistorian keräämistä ja tallentamista, erilaisten kulttuuritapahtumien järjestämistä sekä toimintaedellytysten ja yhteistyön kehittämistä. Paikalliskulttuuria edistämällä lisätään maaseudun historian ja ominaispiirteiden tunnettavuutta. Toimenpiteet vahvistavat myös maaseudun kylien harrastusmahdollisuuksia ja monipuolistavat kylien kulttuuritarjontaa.

Maaseudun yritystoiminnan edistäminen

Yritystoiminnan edistämistä keskitytään maaseudulla toimivien alkavien ja pienten yritysten toimintaedellytysten kehittämiseen. Toimenpiteillä monipuolistetaan maaseudun elinkeinorakennetta ja edistetään uusien yritysten käynnistymistä. Maatilojen riippuvuutta perusmaataloudesta vähennetään tilojen monialaisuutta lisäämällä. Nuorisotyöttömyyttä vähennetään edistämällä nuorten työllistymismahdollisuuksia, lisäämällä heidän osallistumismahdollisuuksiaan ja luomalla edellytyksiä työskennellä maaseudulla.

Ohjelmaan sisältyy myös kansainvälinen ulottuvuus, ohjelmasta tuetaan ruohonjuuritason kansainvälistymistä, kansainvälistymisvalmiuksien kehittämistä ja valtioiden rajat ylittävää yhteistyötä. Maaseudun ja kaupungin välinen vuorovaikutus sisältyy ohjelman kaikkiin teemoihin, edistäen maaseutualueiden ja kaupunkien tasavertaista kehittämistä.

Ohjelman rahoitus

EMOn ohjelman kokonaissuuruus on 8 354 390 euroa. Ohjelman toteutukseen vuosina 2007-13 käytetään julkista rahoitusta 5 264 910 euroa. Kuntien rahoitusosuus on 20 % julkisesta rahoituksesta, joka jakautuu kuntien maaseudulla asuvan väestön osuuden perusteella. Yksityistä rahoitusta ohjelmaan sisältyy 3 089 480 euro, eli 36,98 % koko ohjelman rahoituksesta.

1. VISIO 2013

EMOn toiminta-alue (eteläinen Häme, Keskinen Uusimaa) on vireä ja elinvoimainen, maaseutua arvostava ja kehittyvä alue, joka kunnioittaa perinteitään mutta katsoo vahvasti tulevaisuuteen. Puhdas luonto, hyvät kulkuyhteydet ja vireät kylät luovat hyvän perustan asumiselle ja yrittämiselle. Maaseudun ja kaupungin kanssakäyminen on vilkasta ja hyödyttää molempia osapuolia. Asukkaat osallistuvat aktiivisesti asuinympäristönsä kehittämiseen ja heidän osaamistaan hyödynnetään päätöksenteossa ja suunnittelussa. Paikallistalous on kehittynyt, sosiaalinen pääoma on kasvanut, osaaminen on lisääntynyt eri ikäryhmissä, ekologinen ajattelu sekä ympäristötietoisuus on vahvistunut sekä haja-asutusalueiden vesi- ja energiahuolto ovat kestävän kehityksen mukaisia.

2. ALUEEN KUVAUS

Alueen maaseutu luokitellaan kuuluvaksi kaupunkien läheiseen maaseutuun. Tämä näkyy mm. perusmaatalouden ulkopuolelta toimeentulonsa saavien runsaana osuutena, kylien muuttumisena entistä monimuotoisemmaksi ja uusien asuntoalueiden kehittymisenä, jonka myötä myös kylien asukkaiden yhteisöllisyys on vähentynyt.

Kaupunkien rajoilla oleviin kyliin muuttaa paljon työikäistä väestöä, joka käy töissä naapurikaupungeissa tai metropolialueella. Pääkaupungin läheisyys näkyy asukasluvun kehityksessä, pääkaupunkiseutua halvempien asuntojen ja tonttien hinnan sekä suuremman asumisväljyyden houkutellessa muuttajia alueelle. Päivittäin pendelöidään pääkaupunkiseudulla sijaitseviin työpaikkoihin. Toisaalta myös alueen sisäinen pendelöinti on varsin runsasta.

Kaupunki- ja maaseutualueet muodostavat toinen toisistaan riippuvaisen kokonaisuuden, jossa joukkoliikenne- ja tieverkosto luovat hyvät edellytykset nykyistä tiiviimpään yhteistoimintaan ja mahdollisuuteen olla yhdessä. Alkutuotannon lisäksi kaupunkia ja maaseutua yhdistää vapaa-aika. Etenkin kesäaikaan kaupunkilaiset haluavat nähdä maalaismaisemia. Kaikilla ei ole kesämökkejä ja mummoloita tai yleensä mahdollisuutta liikkua satojen kilometrien päähän kotoaan. Heille kaupunkien liepeillä olevat maaseutumaiset alueet viljeltyine peltoineen, heinäseipäineen, traktoreineen ja tuotantoeläimineen ovat usein ainoa tapa kokea maalaismaisemaa.

2.1. Sijainti

Toimintaryhmän alue sijaitsee Uudenmaan ja Hämeen maakuntien alueella. Uudeltamaalta mukana ovat Keski-Uudenmaan kunnat Vantaa, Hyvinkää, Järvenpää, Nurmijärvi ja Tuusula sekä Hämeen maakunnasta Riihimäki, Loppi ja Hausjärvi. Alueen kokonaispinta-ala on 2 352 km².

2.2. Kuntien välinen yhteistyö

Toimintaryhmän alueesta Hyvinkää, Riihimäki, Hausjärvi ja Loppi muodostavat Hyvinkään ja Riihimäen talousalueen, jota kutsutaan EKES-alueeksi. Alue muodostaa luontevan toiminta-alueen, joka harjoittaa yhteistyötä myös muilla sektoreilla. Alueen yritysten tukipalvelut ja aluemarkkinointi on keskitetty EKES-Yrityspalveluille, jolla on toimipisteet sekä Hyvinkäällä että Riihimäellä.

Aluekeskusohjelmaa kunnissa toteuttaa Hyvinkään-Riihimäen talousalueen aluekeskusohjelma. Alueellista yhteistyötä on toteutettu myös kunnallisten palvelujen tuottamisessa esim. kirjasto- ja kansalaisopistotoiminnassa sekä aikuiskoulutuksessa.

Aluekeskusohjelman puitteissa on vireillä useita eri toimialueille suuntautuvia yhteisiä kärkihankkeita, mm. sijaispankki sekä yhteinen taloushallinto. Toiminta-alueen Hämeen maakuntaan kuuluvat Hausjärvi, Loppi ja Riihimäki järjestävät perusterveydenhoitopalvelut yhteisen kuntayhtymän kautta sekä kuuluvat samaan sairaanhoitopiiriin erikoissairaanhoidon osalta. Näillä kunnilla on myös käytössä yhteinen puhelinvaihde. Tällä hetkellä käydään keskusteluja mm. toisen asteen ammatillisen koulutuksen järjestämiseksi yhteistyönä koko pohjoisella alueella.

Keskisellä Uudellamaalla alueen kunnat ovat tiivistäneet yhteistyötään erilaisissa hankkeissa pysyvemmän seudullisen yhteistyön aikaansaamiseksi. Järvenpää, Nurmijärvi ja Tuusula ovat Kuuma-ohjelmassa. Vantaa pääkaupunkiseudun kuntana tekee yhteistyötä Helsingin ja Espoon kanssa. Keskisen Uudenmaan kunnat etsivät yhteistyömahdollisuuksia samalla kun kuntarakenteita mietitään uudistettavaksi.

2.3 Luonto

Alueen pohjoisosaa luonnehtii harjujen ja metsäalueiden runsaus, jotka luovat vaihtelua maisemaan. Aluetta halkovat harjut kuuluvat Salpausselän reunamuodostumiin, jotka syntyivät jääkauden sulamisvaiheessa. Harjujen soravaroja on hyödynnetty rakentamisessa ja muussa maa-ainesten käytössä. Luonteenomaista ovat myös laajat viljelyksessä olevat peltoalueet, erityisesti Hausjärvellä, Tuusulassa ja Nurmijärvellä. Laajoja metsäalueita löytyy esimerkiksi Hyvinkäältä Kytäjän-Usmin alue sekä Lopelta. Metsät ovat mäntyvaltaisia kangasmetsiä sekä kuusikoita.

Etelässä vaihtelevat omakotitaloalueet, suuremmat kaupunkikeskukset ja peltoalueet. Keskelle jäävät jokilaaksot, vanhan merenpohjan savikkoiset pellot, tasangot ja kallioiset kumpumaiset joita rikkovat välillä taajamat tai haja-asutus.

Vantaanjoki, joka saa alkunsa Hausjärveltä, toimii koko aluetta maantieteellisesti yhdistävänä tekijänä. Sen vaikutuspiiri valuma-alueineen ulottuu kaikkiin kuntiin. Alueella lukuisia erikokoisia järviä ja lampia, joista osa on säilynyt erämaisena, ja osa on kuormituksen kasvaessa rehevöitynyt.

Vantaalla, Hyvinkäällä ja Riihimäellä maaseutu ja kaupunkimaiset alueet vuorottelevat. Järvenpää ja Kerava ovat enimmäkseen kaupunkimaisia alueita. Maaseutu on pirstoutunut näillä alueella rakennetun ympäristön vallattua maa-alaa.

Sijainti väestöllisellä painopistealueella Etelä-Suomessa on vaikuttanut myös luonnon hyödyntämiseen. Pohjoisella alueella on paljon loma-asutusta vesistöjen rannoilla. Maa-ainesten otto on ollut merkittävää ja pääosa metsistä on talouskäytössä.

Edustavia osia alueesta kuuluu erilaisiin suojeluohjelmiin, kuten Naturaan, harjujen suojeluohjelmaan jne. Merkittäviä alueita on myös maakuntakaavassa kaavoitettu virkistyskäyttöön kuuluviksi. Luonto tarjoaakin hyvät mahdollisuudet eri vuodenaikoina ja eri tavoin harjoitettavalle virkistystoiminnalle, ulkoilulle ja retkeilylle. Maankäytön harkitulla suunnittelulla on vielä hyvät mahdollisuudet säästää myös luontoa ja maaseutualueita.

2.4 Väestö ja liikenne

Alueen liikenteellinen sijainti on hyvä. Etelä-pohjoissuunnassa aluetta halkoo valtatie 3 Helsingistä Tampereelle. Itä-länsisuuntaisia tieyhteyksiä ovat valtatie 25 (Hanko-Porvoo) ja kehä 3 (Vantaa) sekä kantatie 54 (Turku-Lahti) alueen pohjoisosassa. Rautatien päärata kulkee Hyvinkään ja Riihimäen kautta, josta erkanee myös ratayhteys itään. Tällä Riihimäki-Lahti radalla on kansainvälisenä ratayhteytenä merkitystä kasvavan idänkaupan takia. Hyvinkäältä on ratayhteys Hankoon, jossa on tärkeä vientisatama. Vantaalla on Suomen suurin lentokenttä (Helsinki-Vantaa).

Kuntien yhteenlaskettu väkiluku on n. 380 000 henkeä, josta EMO- yhdistyksen ohjelmaan kuuluvaksi osuudeksi on laskettu, kaupunkien keskusta-alueiden poisrajaamisen jälkeen, n. 81 000 asukasta. Keskusta-alueiden rajausta on osin liukuva, sillä myös niiden sisällä on pienimuotoisia alueita, jotka luonteeltaan tai toiminnoiltaan ovat maaseutumaisia.

Väestömäärä on kasvanut alueella viimeisen kymmenen vuoden. Viime vuosina kaikki kunnat ovat saaneet muuttovoittoa. Muuttoa suuntautuu alueen sisällä kaupungeista kaupunkien rajoilla oleviin maaseutukuntien kyliin sekä alueen ulkopuolelta, erityisesti pääkaupunkiseudulta kaikkiin kuntiin. Muuttajat ovat usein nuoria lapsiperheitä.

2.5 Kaavatilanne

Tulevan toiminnan suunnitteluun olennaisesti vaikuttavana asiana on se, mitkä alueet ovat valtion ja kuntien päätöksentekijöiden suunnitelmissa määriteltäviä säilytettäväksi maaseutualueina. Maaseutualueisiin kohdistuu suuria kaavoituspaineita etenkin kaupunkien lähialueilla.

Vahvistetusta maakuntakaavasta löytyvät maatalouden harjoittamiseen osoitetut alueet. Vantaalla maatalousmaata on vähän. Keravalla ja Järvenpäässä kaikki viljelykelpoinen maa ja metsät on merkitty taajamatoimintojen alueeksi tai virkistysalueeksi. Osa pelloista ja kylämaisemista (Seutula, Sotunki, Tuusulanjärven ympäristö) on lisäksi merkitty kulttuuriympäristön tai maiseman vaalimisen kannalta tärkeiksi alueiksi, joilla rakentamista on rajoitettu. Hyvinkään yhtenäiset peltomaisemat liittyvät Nurmijärven ja Tuusulan viljelyalueisiin. Hämeen puolella Riihimäellä on varsinaista maatalousmaata vähän. Yhtenäisempiä peltoalueita löytyy Hausjärveltä ja Lopelta.

Tapahuvan muutoksen vauhti riippuu toisaalta maan hinnasta (maanomistajien myyntihaluista) ja kaavoituksen antamista mahdollisuuksista haja-asutusalueella. Kunnat pyrkivät ostamaan maatalousmaata tonttimaaksi raakamaan hinnalla uusien pientalo-alueiden rakentamiseksi ja taajamien laajentamiseksi. Kun ja jos maata ei ole kaupan, on paikoin kaavoitettu 5000 neliön tontteja, joille saa rakentaa ison omakotitalon. Muuten maatilantarhoittajien rakentamista ja kylien luonnollista kasvua rajoitetaan, niin että maatilalle saa rakentaa 75 neliön sivupäärakennuksen. Kulttuuriympäristöjen osalta rakentamista on myös rajoitettu, mutta niillekin kohdistuu paikoin voimakkaita rakentamispaineita

2.6 Elinkeinorakenne ja yritystoiminta

Perinteisesti vahvan maa- ja metsätalouden työllistävä merkitys on maatalouden rakennemuutoksen seurauksena viime vuosina pienentynyt. Aktiivisten maatilojen määrä on vähentynyt, mutta peltopinta-alan määrä toimivaa tilaa kohti on kasvanut. Karjatalouden merkitys on pienentynyt ja kasvituotannon osuus on vastaavasti kasvanut. Myös erikoiskasvien viljely on lisääntynyt.

Alueen elinkeinorakenne on palvelupainotteinen. Seudun omista työpaikoista noin 2/3 on palvelualoilla. Vahvoja toimialoja ovat metalliteollisuus, logistiikka ja kuljetus. Merkittävimpiä teollisuuden aloja ovat myös mekaaninen puunjalostus-, konepaja-, rakennusaine- ja elintarviketeollisuus. Ympäristöalan yritystoiminta, esim. Ekokem, ja sitä tukevat muut palvelut ovat alueella vahvoja. Alueella toimii valtakunnallisesti merkittäviä yrityksiä, pääosa yrityksistä on kuitenkin pieniä ja keskisuuria yrityksiä.

2.7. Alue-analyysi SWOT

Vahvuudet	Heikkoudet
<ul style="list-style-type: none"> • sijainti lähellä pääkaupunkiseutua • hyvät liikenne yhteydet • muuttovoitto • luontoja luonnonvarat sekä runsas metsävaranto • maaseutu lähellä kaupunkia • turvallisuus, yhteisöllisyys • korkea työpaikka omavaraisuus • mahdollisuus sivuelinkeinoihin • ympäristöosaaminen ja sitä tukeva yritystoiminta • ammattikorkeakoulut • valtakunnalliset museot • hyvät harrastusmahdollisuudet • yksityiset ja julkiset palvelut pääsääntöisesti saavutettavissa 	<ul style="list-style-type: none"> • eri vaiheessa olevat kylät • uusien asukkaiden juurettomuus • pendelöinti ja pitkät työmatkat • palveluiden epätasainen jakautuminen. • tiedonkulun ongelmat kunnan ja asukkaiden välillä • alueidentiteetin puute • muuttajien ja kanta-asukkaiden erilainen toimintakulttuuri • maatalousmaan vähäisyys ja kallis peltomaa vaikeuttavat maatilojen koon kasvua • kaavoittaminen pirstoo maalais- ja kulttuurimaisemaa • viljelijäväestön väheneminen ja ikääntyminen • rakennetyöttömyys • yhteisöllisyyden puuttuminen kylien ja taajamien kesken

Mahdollisuudet	Uhat
<ul style="list-style-type: none"> • ympäristöosaamiseen liittyvän tietotaidon kehittäminen ja levittäminen • ympäristöalan koulutus ja yritystoiminta • monipuoliset alihankintamahdollisuudet • pääkaupunkiseudun läheisyys • rauhallinen, viihtyisä, luonnonläheinen ja maaseutumainen elinympäristö • monipuolinen väestörakenne • loma-asutuksen luomat mahdollisuudet palveluyrittäjyydelle • paikallinen historia ja kulttuuri • elämys-, luonto- ja maaseutumatkailu • runsaat ja hyväkasvuiset metsät • hyvät edellytykset peltokasvien viljelylle • erikoisoppilaitokset pitävät nuoret seutukunnalla • yhteistyö kuntien välillä • uusia virikkeitä ja verkottumista, joka luo mahdollisuuksia uusille elinkeinoille • kansainvälistyminen 	<ul style="list-style-type: none"> • vanhan, ehjän maaseutumaiseman rappeutuminen • väestönkasvu • ympäristön ja luonnonvarojen kestämatön käyttö sekä ympäristöriskit • asumisviihtyisyyden heikkeneminen • kuntien lyhytnäköinen ja sisäisesti ristiriitainen yhdyskuntapolitiikka • taajamiin keskittyvä kehittäminen • nukkumalähiöt • elämäntyylin kaupungistuminen • peruspalvelujen karsiminen • nuorten jatkajien puute yritystoiminnassa • elinkeinorakenteen yksipuolistuminen • uudet asukkaat rajoittavat jo olemassa olevan kehittämistä • tiedonsiirtomahdollisuuksien epätasainen jakaantuminen • väestön ikääntyminen • tieverkon rappeutuminen • valtionhallinnon toimenpiteet estävät järkevän yhteistyön (esim. aluepelastuslaitos)

3. KOKEMUKSET ALMA-KAUDELTA

3.1. Toimintaryhmien kokemukset

Yliset on toiminut syksystä 2001 lähtien toimintaryhmänä Hyvinkään-Riihimäen seudulla. Toimintatavasta ei alueella ollut kokemusta aiemmalta ohjelmakaudelta. Alue jakautuu hallinnollisesti kahden maakunnallisen liiton ja TE-keskuksen alueeseen, Hyvinkään kuuluessa Uudenmaan maakuntaan ja Hausjärven, Lopen ja Riihimäen Hämeeseen. Hyvinkään ja kolmen hämäläisen kunnan välillä on myös aiemmin ollut lääninraja, joka poistui lääninuudistuksen myötä kaikkien neljän kunnan kuuluessa nykyisin Etelä-Suomen lääniin. Toimintaryhmätön osalta Yliset hallinnoitiin Hämeen TE-keskuksen kautta.

KEHU ry on toiminut kokonaisuudessaan Uudenmaan alueella, lähellä pääkaupunkiseutua. Pääkaupunkiseudun läheisyydestä johtuen alue on ollut haastava ympäristö asukaslähtöiselle maaseudun kehittämiseksi. Muuttovirta pääkaupunkiseudulta on ollut koko ohjelmakauden ajan voimakasta, eikä muuttajilla ole välttämättä ollut aiempaa kiinnostusta alueelle. Koska uusien asukkaiden liikkuminen ja toiminta suuntautuu myös voimakkaasti pääkaupunkiseudulle, perinteiseen kyläyhteisöön ja sen toimijoihin integroituminen ei myöskään ole ollut automaattista. Toisaalta uusien asukkaiden mukana on myös tullut uutta toimintaa ja ajatuksia sekä uudentyyppisiä toimijoita yhteisölliseen kehittämiseen. KEHUn hallintoviranomaisen on toiminut Uudenmaan TE-keskus.

Hallinnollisista rajoista johtuen toimintaryhmien välinen yhteistyö on tähän saakka ollut luonteeltaan tiedonvaihtoa. Hallinnolliset rajat ja siitä johtuva byrokratia ovat hillinneet toimintaryhmien rajat ylittävien tai molempien alueet kattavien hankkeiden toteuttamista. Molempien alueiden sisällä kunnat ovat tehneet omaa yhteistyötään, alueiden rajat ylittävää yhteistyötä on tehnyt lähinnä Hyvinkää KUUMA-kuntien kanssa.

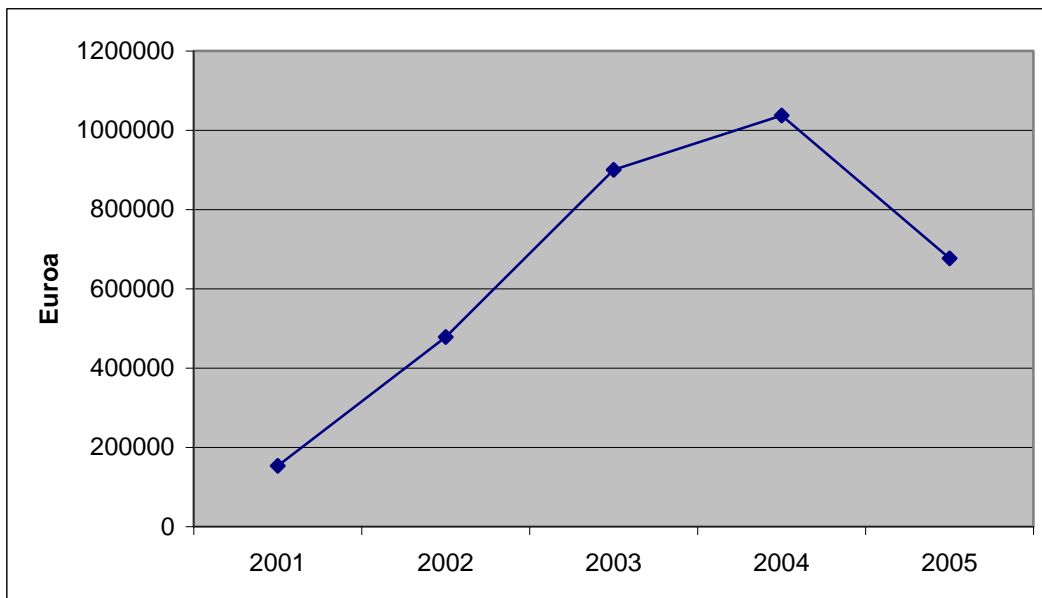
Toimintaryhmätyö oli uusi toimintatapa sekä Ylisetin että KEHUn alueella. Niinpä ohjelmakauden alkuvaiheessa keskityttiin erityisesti tiedottamiseen ja hanketoimijoiden aktivoimiseen. Aktivoimisen tulokset alkoivat näkyä vuoden 2002 aikana hankehakemusten lisääntymisenä ja ohjelmakauden jälkipuoliskolla tiedottamisen ja aktivointitilaisuuksien määrää voitiin vähentää. Aktivoimisen lisäksi hankkeiden hakijoille ja toteuttajille on annettu opastusta hankkeiden hallinnoinnissa. Kokemattomuus hanketyöstä on näkynyt hankkeiden toteutukseen liittyvän hallinnon ja paperitöiden osalta. Pääosa opastuksesta on annettu hankekohtaisesti paikan päällä, puhelimitse tai sähköpostilla. Muuttuva ohjeistus ja säädösten välillä epäjohtomukaisilta vaikuttavat tulkinnat ovat osaltaan lisänneet opastuksen ja paperityön tarvetta.

Alueen toimijoiden osaaminen kehittyi selvästi ohjelmakauden edetessä hanketoimijoiden kokemuksen ja tietämyksen kasvaessa. Paikallinen toimintatapa lisäsi myös toimijoiden motivaatiota osallistua omaehtoiseen kehittämiseen hankkeiden tuotosten näkyessä välittömästi paikallistasolla. Hankkeiden laatuun vaikutti myös toimijoiden verkostoituminen lisäämällä yhteistyötä ja hankkeissa tarvittavaa erikoisosaamista. Välirahoitus ja yksityisen rahoituksen järjestäminen edellytti monissa hankkeissa ulkopuolisen välirahoituksen tai erilaisen sponsorirahoituksen hankkimista. Erityisesti rakentamishankkeissa budjeteilla oli taipumusta paisua rakennusalan korkeasuhdanteesta johtuen. Myös TE-keskusten käyttämät rakentamisen ohjekustannukset osoittautuivat alimitoitetuiksi nykyisiin rakennuskustannuksiin nähden.

3.2. Rahoituskehityksen riittävyys

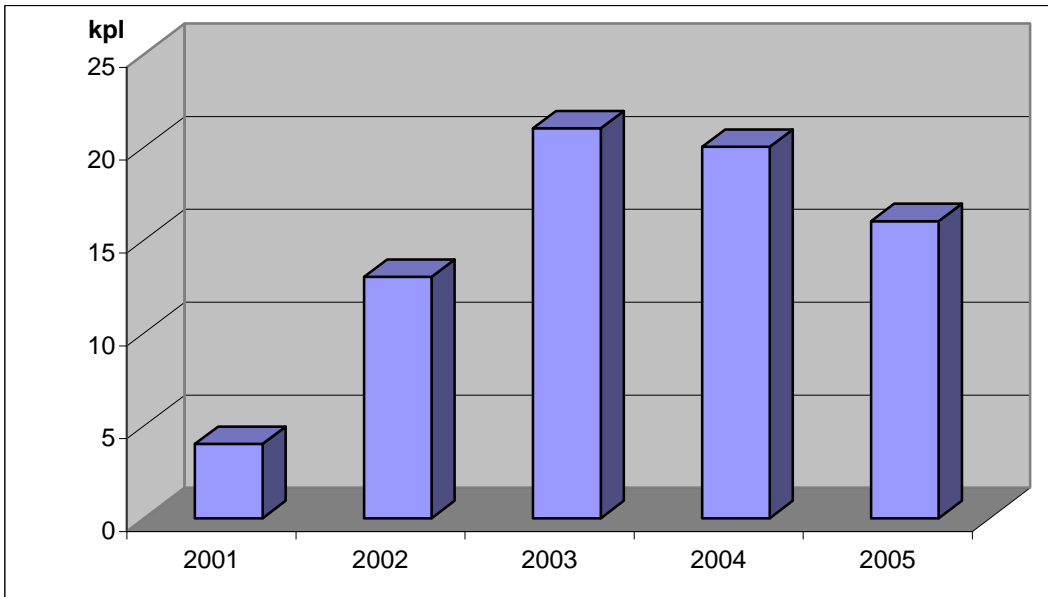
Rahoituskehityksen kokonaismäärä oli varsin sopiva, hyvät hankkeet pystyttiin pääosin rahoittamaan. Ylisetin käytössä oleva rahoitus käynnissä olevalla ALMA-kaudella on ollut julkisen tuen osalta kaikkiaan 2, 068 miljoonaa euroa. Vuositasolla käytettävissä on ollut julkista tukea 350 000-600 000 euroa. Kehun käytössä ollut rahoituskehitys oli kaikkiaan euroa, vaihteluvälin vuositasolla ollessa euroa. Kaikkiaan alueelle myönnettiin siis julkista tukea yhteensä euroa.

Rahoituksen kokonaismäärää ongelmallisempi seikka oli hankehakemusten epätasainen jakautuminen ohjelmakaudelle. Hankesykli oli jälkipainotteinen; ohjelmakauden ensimmäisinä vuosina hakemusten määrä oli vähäisempi kuin jälkipuoliskolla. Tästä johtuen myös myöntövaltuuden käyttö painottui samalla tavalla. Hankehakemusten määrä kasvoi ohjelmakauden loppua kohden suhteessa enemmän kuin käytettävissä oleva rahoitus. Selityksenä tälle oli toimintatavan uutuus alueella, alussa hanketoimijat eivät tunteneet rahoitusvälinettä eivätkä osanneet hankkeista ideoitaan. Ohjelmakauden edetessä sekä toiminnan tunnettavuus, osaamisen lisääntyminen ja konkreettisesti näkyvät tulokset kannustivat toimijoita hakemaan hankerahoitusta.



Kuva 1. Myöntövaltuuden käyttö ohjelmakaudella 2001.2006

Seurauksena hakemusten määrällisen jakautuman epätasaisuudesta ohjelmakauden loppuvaiheessa rahoitusta ei enää riittänyt kaikille hyvilläkään hankeideoille, vaan osa niistä jäi odottamaan muita rahoitusmahdollisuuksia. Jos hankehakemukset olisivat jakaantuneet tasaisemmin kaikille vuosille, olisi pystytty rahoittamaan nykyistä useampi hanke. Tämä olisi mahdollistunut esim. tukitasoja tiukentamalla, hankkeiden kestoa säätelemällä tai lisärahoitusta järjestämällä. Nyt toimintaryhmille ei jäänyt reagointiaikaa säätelevien toimenpiteiden tekemiseen.



Kuva 2. Rahoitettujen hankkeiden määrä vuosina 2001-2005

3.3. Hallinnon rahoitus

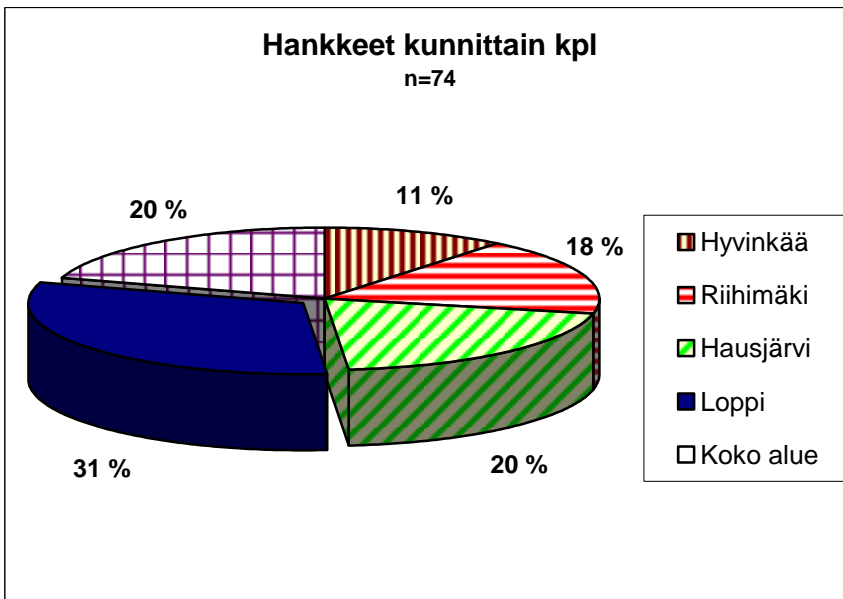
Toimintaryhmän alueelle myönnetty julkinen rahoitus päättyneellä ohjelmakaudella oli yhteensä 3,268 miljoonaa euroa, josta hallinnointiin ja aktivointiin käytettiin yhteensä 700 195 euroa. KEHU ry:n osuus hallintokuluista oli 300 000 euroa ja Yliset ry:n osuus 400 195 euroa. Hallinnon ja aktivoinnin osuus toimintaryhmien käytössä olevasta julkisesta tuesta oli näin ollen 21,4 %.

3.4. Hakijoiden oma rahoitus

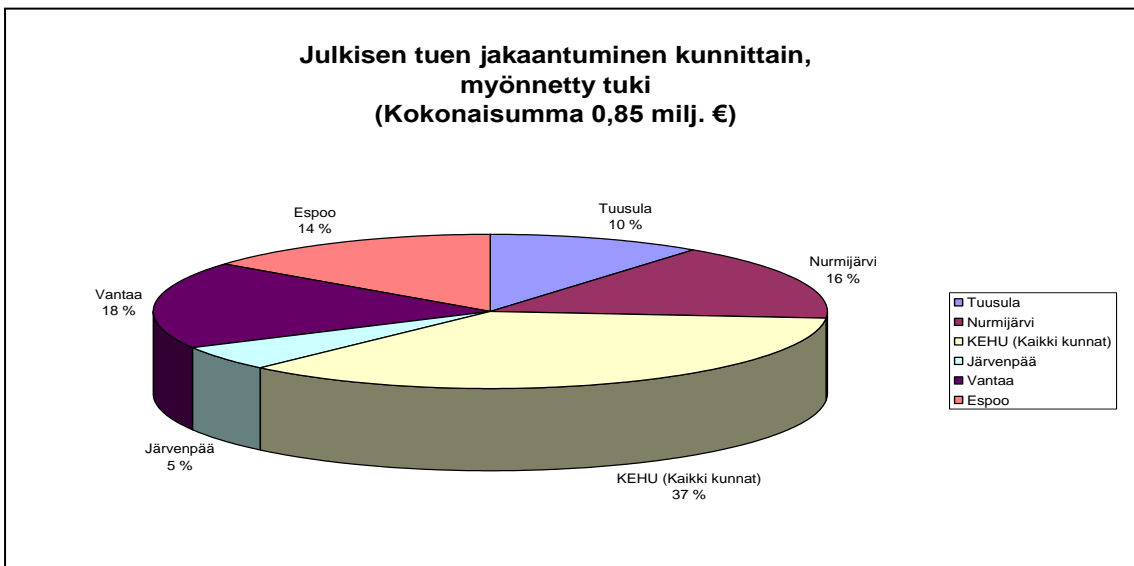
Hakijat ovat itse sitoutuneet rahoittamaan hankkeita kaikkiaan n. 1107 000 € edestä. Tämä muodostaa n. 30 % kaikkien hankkeiden kokonaiskustannuksista. Hankkeiden kokonaiskustannukset ovat olleet n. 3,7 miljoonaa €.

3.5. Hankkeet kunnittain

Rahoitus on jakaantunut varsi tasaisesti kummallakin alueella. KEHUn alueella koko alueella toteutettujen hankkeiden määrä on suhteellisesti hieman suurempi kuin Ylisetin alueella. Hankkeiden tasainen jakautuminen eri kuntiin osoittaa hanketoiminnan olleen varsin tasapainoista koko alueella, asukaslähtöinen toiminta on virinnyt käyntiin kaikissa kunnissa.



Kuva 5. Hankkeiden jakautuminen kunnittain Yli-Isetin alueella

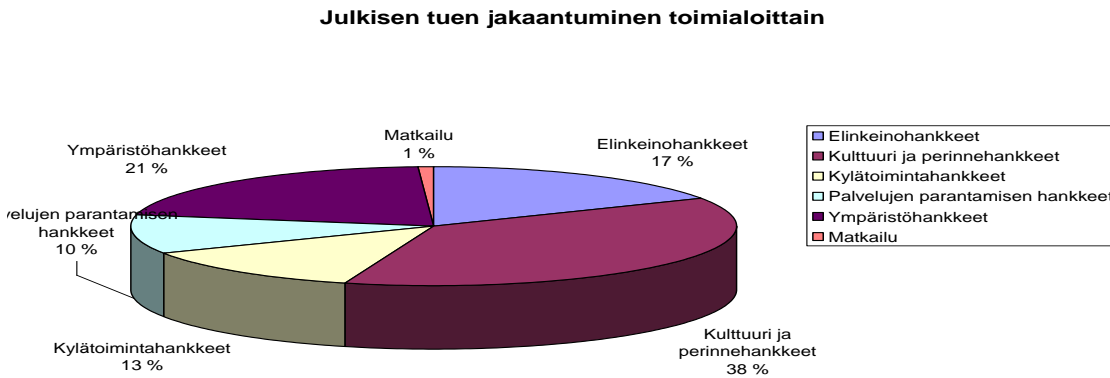


Kuva 6. Hankkeiden jakautuminen kunnittain KEHUn alueella

3.6. Hankkeiden jakautuminen

Hankkeiden jakauma on ollut monipuolinen. KEHU ry:n alueella kulttuuri- ja perinnehankkeet ovat olleet viime kaudella selvästi suurin hakijaryhmä. Tämä johtuu osittain seurantaloiden ja muiden maaseudun perinnerakennusten kunnostamistarpeesta. Rakennuskustannukset Etelä – Suomessa ovat korkeat, ja vanhojen rakennusten korjaustoiminta on usein lisäksi erikoistunutta ja kallista työtä. Hankkeiden budjetit kasvavat.

Elinkeinohankkeet ovat rajoittuneet muutamaankin suurehkoon hankkeeseen, joissa on ollut myös alueelle tyypillistä hevosharrastuksen tukemista. Ympäristöhankkeet ovat keskittyneet lähinnä maisemointiin ja vesistöjen kunnostamiseen.



Kuva 7. Hankkeiden jakautuminen hanketyypeittäin KEHUn alueella

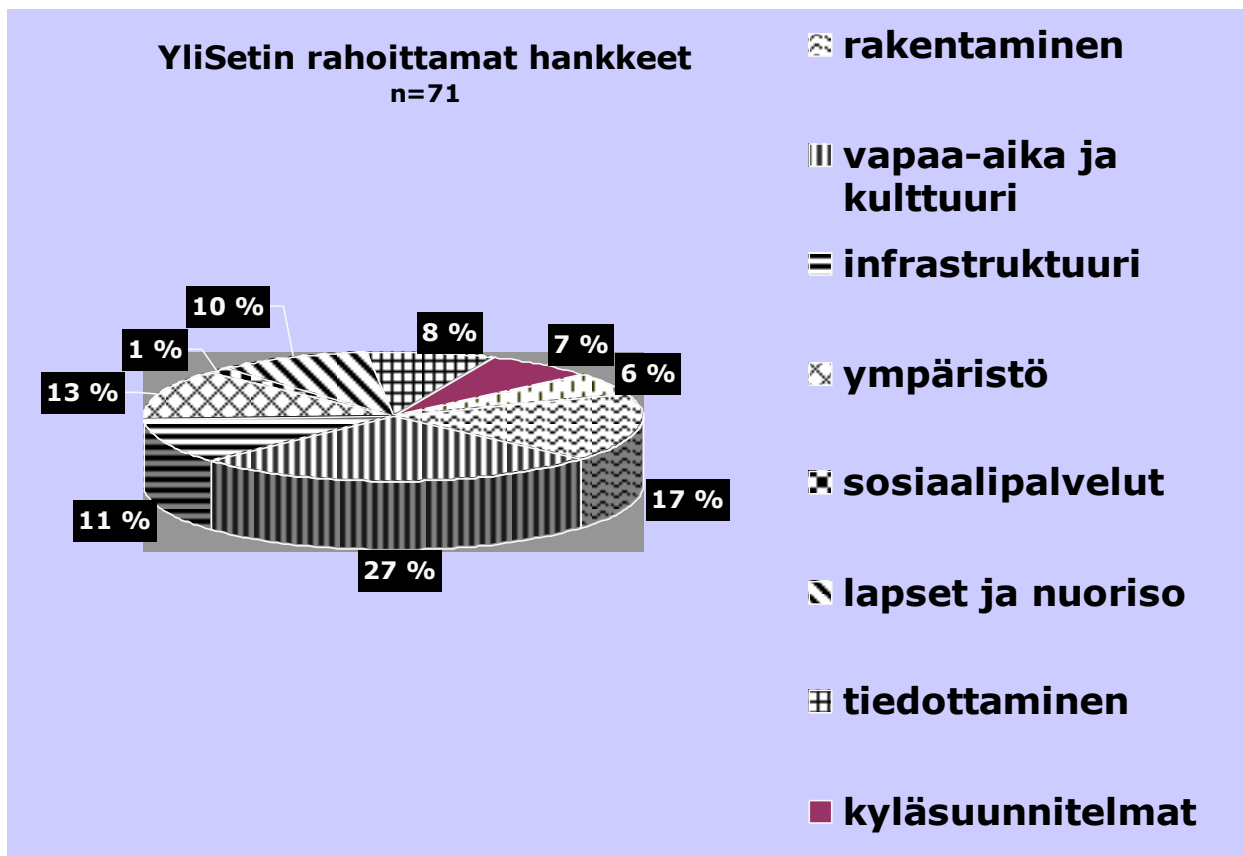
Ylisetin alueella määrällisesti eniten on rahoitettu vapaa-aikaan ja kulttuuriin liittyviä hankkeita, yli neljännes kaikista hankkeista. Vapaa-aikaan ja kulttuuriin liittyviä hankkeita ovat mm. kyläkirjojen ja historiikkien laatimiset, erilaisten tapahtumien toteuttaminen, harrastajateatterien kehittäminen jne.

Myös rakentamiseen liittyviä hankkeita on rahoitettu runsaasti, rakentamishankkeet ovat yleisimminkin olleet kylätalojen remontteja. Monissa kylissä kylätalot olivat selkein kohde kehittämishankkeelle, koska ne olivat kylissä näkyvimpiä kohteita, aikojen kuluessa remonttien puuttuessa käyttökelpoisuudeltaan heikentyneet ja niiden perusteellinen kunnostaminen ilman ulkopuolista tukea oli käytännössä mahdotonta. Niinpä tukirahoituksen tullessa mahdolliseksi, kylissä tartuttiin ensimmäisenä kylätalon remonttihankkeeseen. Rakentamishankkeet ovat yleensä rahalliselta kooltaan suuria ja ne sisältävät yleensä huomattavan määrän myös talkootyötä.

Varsinaisia yrityshankkeita Ylisetin ALMA-ohjelmasta ei voitu rahoittaa. Rahoitetut elinkeinolliset hankkeet ovat olleet lähinnä toimintaedellytysten kehittämiseen liittyviä, yhteistyöverkoston kehittämistä ja toimialojen tunnettavuutta lisääviä hankkeita. Vaikka Ylisetin rahoituksella ei varsinaista yrityskehittämistä eikä investointeja olekaan voitu tukea, on hankkeilla ollut merkitystä edistettäessä alueen yritystoimintaa.

Selkein puute on ollut sosiaalipalveluihin liittyvistä hankkeista. Näitä hankkeita rahoitettiin vain yksi kappale koko ohjelmakaudella. Yleinen käsitys on, että sosiaalialan hankkeille on paljon tarvetta, mutta tarve ei ohjelmakauden aikana konkretisoitunut hankehakemuksina tai käynnistyneinä hankkeina. Ilmeisesti alue on kuitenkin niin vaativa, että kynnys hankkeiden käynnistämiseen on vielä liian korkea. Myös sosiaalipalveluihin liittyvä lainsäädäntö koettaneen

vielä liian vaikeana, eikä alan palvelujen kysynnästä ole vielä tarkempaa käsitystä. Alalla olisikin tarvetta ilmeisesti perusselvitysten laatimiseen alan tarpeista ja mahdollisuuksista.



Kuva 8. Hankkeiden jakautuminen hanketyypeittäin YliSetin alueella

3.7. Hankkeiden toteuttajat

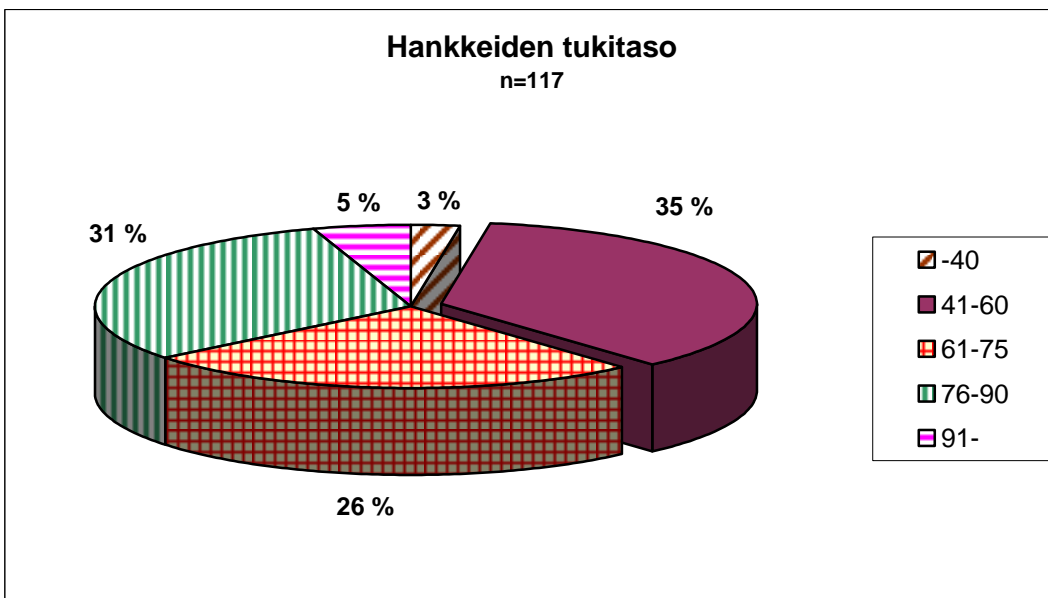
Pääosa hankkeiden toteuttajista on ollut yhdistyksiä. Tärkeimmät yksittäiset toimijat YliSetin hankkeissa olivat kylä- ja kulttuuriyhdistykset. Ne olivat hankkeiden toteuttajina noin kolmanneksessa kaikista hankkeista. Kyläyhdistykset olivat luonteva toteuttajataho, koska niiden roolina on nimenomaan omien kyliensä kehittäminen. Moni hankeidea nousi kyläyhdistysten laatimista tai työn alla olevista kyläsuunnitelmista. Vireästi toimivat kulttuuriyhdistykset puolestaan käyttivät hanketoimintaa välineenään kehittää omaa toimintaansa tai toimintaedellytyksiään. Myös urheilu- ja liikuntayhdistykset olivat merkittäviä hankkeiden toteuttajia. Yritykset ja yrittäjäyhdistykset olivat toteuttajina kymmenesosassa kaikista hankkeista.

KEHUn alueella yli puolet hankkeista oli paikallisten yhdistysten toteuttamia. KEHUn alueen hankkeissa korostui YliSetiä enemmän seudullisten ja valtakunnallisten yhdistysten rooli hankkeiden toteuttajina. Toisaalta hankkeiden toteuttajina ei ollut yrityksiä. Kaiken kaikkiaan kummankin hankkeet toteuttivat hyvin paikallisuuden ja asukaslähtöisyyden periaatetta, hankkeet syntyivät ruohonjuuritason tarpeista.

3.8. Hankkeille myönnetty julkinen tuki

Pienten hankkeiden osuus on ollut merkittävä tarkasteltaessa hankkeita myönnetyn julkisen tuen perusteella. Erityisesti Ylisetin alueella korostui pienten hankkeiden osuus, lähes 70 % kaikista hankkeista sai julkista tukea korkeintaan 25 000 euroa. Vastaavasti KEHUn alueella alle 30 000 euroa julkista tukea saaneita hankkeita oli kaikkiaan n. 40 % kaikista rahoitetuista hankkeista.

Julkisen tuen osuus hankkeiden kustannusarviossa on varsin huomattava (kuva 8). Yli 60 %:n tukitaso on ollut kolmella neljäsosalla, 60 %, kaikista tuetuista hankkeista. Täyttä 100 %:n tukitasoa on käytetty neljässä esiselvityshankkeessa. Toisaalta Yliset on pyrkinyt huomioimaan rahoituspäätösten yhteydessä talkootyön mahdollisuudet. Hankkeissa, joissa talkoota on voitu hyödyntää runsaammin, tuen osuutta on vastaavasti laskettu. Esimerkiksi kylätalojen kunnostamisessa on säännönmukaisesti noudatettu 60 %:n tukitasoa, koska huomattava osa hankkeen yksityisestä rahoituksesta on voinut olla talkoota. Myös kylähistoriikkien laatimishankkeissa on talkoota hyödynnetty runsaasti. Toisaalta hankkeissa, joissa yksityistä rahoitusta on ollut hankala kerätä tai hankkeen toteuttajan resurssit ovat olleet rajalliset, eikä talkootyökään ole ollut mahdollista, on hyväksytyt prosentuaalisesti varsin korkea tukitaso.



Kuva 8. Rahoitettujen hankkeiden tukitasot

Voidaankin hyvin todeta, että moni hankeidea on saatu konkreettiseksi toiminnaksi ja tuloksiksi varsin pienellä rahallisella lisätuella. Vaikka hankkeiden tukemisessa onkin käytetty suhteellisen korkeita tukitasoja, euromääräinen tuki yksittäiselle hankkeelle on ollut kuitenkin varsin pieni. Hankkeiden toteuttajatahojen, hankkeiden keskeisen sisällön sekä niiden koon perusteella voitaneen myös arvioida, että pääosa nyt rahoitetuista kehittämishankkeista olisi jäänyt toteutumatta, jollei toimintaryhmien rahoitusta olisi ollut käytettävissä. Hankeideoita ei olisi pystytty toteuttamaan yhdistysten omalla rahoituksella, toisaalta hankkeiden pienuudesta ja sisällöstä johtuen valtaosa niistä ei myöskään olisi päässyt muiden rahoittajaorganisaatioiden tukien pariin. Valtaosalle toteuttajia kynnys lähteä hankkeistamaan ideaansa ilman toimintaryhmän apua olisi myös ollut liian korkea. Yhteenvedon voitaneenkin todeta rahoitettujen hankkeiden toteuttaneen varsin hyvin toimintaryhmätyön periaatteita, ruohonjuuritasolta lähtevää toimintaa.

4. MAASEUTUSTRATEGIAT

4.1 Kansallisen maaseutustrategian linjaukset

Kansallisen Maaseudun kehittämisstrategian visio:

”Suomi on alueellisesti tasapainoisesti kehittynyt maa, jonka puhdas luonto ja elinvoimainen maaseutu ovat yhteinen rikkaus ja voimavara koko Suomen väestölle. Maaseudulla asuu väestörakenteeltaan monipuolinen osaava väestö, joka vaikuttaa aktiivisesti omien elinolojensa kestävään kehitykseen. Suomessa harjoitetaan ihmisten, eläinten ja luonnon hyvinvointia edistävää maa- ja metsätaloutta, joka tuottaa laadukkaita tuotteita kuluttajille. Maatalouden monitoimisuus vahvistuu. Maaseutu on yrittäjyyttä suosiva ja kehittävä toimintaympäristö, jossa maaseudun elinkeinojen monipuolisuus, kannattavuus ja kilpailukyky kasvavat. Maaseudun vetovoimaa lisääviä palveluja on saatavilla monin eri tavoin järjestettynä.”

Tavoitteet toimintalinjoittain:

Maaseudun kehittämisstrategian tavoitteena on maatalousmaan säilyminen kestävässä käytössä, sijaintiympäristön tilan parantaminen, muuttoliikkeen hidastaminen ja väestörakenteen tasapainottaminen, maaseudun elinkeinojen kannattavuuden parantaminen, palvelurakenteen turvaaminen sekä uusien työtilaisuuksien luominen ja turvaaminen. Alla esitetyt toimintalinjat perustuvat EU:n jakoon ja niitä toteutetaan kansallisilla, alueellisilla ja paikallisilla ohjelmilla.

Linja 1: Maa ja metsätalouden kilpailukyvyn parantaminen

Linja 2: Ympäristön ja maaseudun tilan parantaminen

Linja 3: Maaseudun elinkeinoelämän monipuolistaminen ja maaseutualueiden elämänlaatu

Linja 4. LEADER-toimintatapa

Leader toimintatavan yleiset tavoitteet

- Maaseudun asukkaiden elinolot ja elämän laatu parantuvat
- Maaseudun asukkaiden elinkeinot ja työllisyysmahdollisuudet monipuolistuvat
- Maaseudun asukkaiden sosiaalinen pääoma kasvaa
- Maaseudun kilpailukyky lisääntyy innovatiivisilla ratkaisuilla ja osaamisella
- Maaseudun paikallisyhteisöt ovat eläviä ja toimivia

4.2 Alueellisen maaseutustrategian linjaukset

Häme

Visio

Hämäläisellä maaseudulla toimii kilpailukykyisiä maatiloja ja yrityksiä. Monipuolinen

yritysverkosto hyödyntää seudun sijainnin ja luonnon vahvuuksia kestävästi. Maaseudun riittävä

väestöpohja turvaa palvelutarjonnan. Vireän, elävän maaseudun asukkaat arvostavat maalla

asumisen etuja ja hyötyvät kaupunki-maaseutu vuorovaikutuksesta. Yrittäjät ja asukkaat hoitavat maaseudun kulttuurimaisemaa ja vaalivat luonnon arvoja.

Strategia

Hämeen alueen maaseudun kehittämisstrategia perustuu maakuntien kolmen eri vahvuustekijän, elinkeinojen, asumisen ja ympäristön hyödyntämiseen. Elinkeinoja monipuolistamalla luodaan maaseudun asukkaille työpaikkoja ja toimeentuloa. Asumista kehittämällä turvataan riittävä väestöpohja, mikä varmistaa yksityisten ja julkisten palveluitten saannin asukkaille. Ympäristöä hyödynnetään viihtyisän asuin ympäristön virikkeiden ja elinkeinojen voimavarana. Ohjelman resurssien pääpaino on monimuotoisen elinkeinotoiminnan edistämässä.

Monimuotoinen elinkeinotoiminta

- Kehitetään yritystoimintaa hyödyntäen läheisiä markkinoita, luonnon voimavaroja sekä asukkaitten osaamista.
- Maatilatalouden rakennemuutosta viedään hallitusti eteenpäin ja parannetaan yritysten kilpailukykyä.
- Edistetään innovaatioita ja investointeja, jotka parantavat maaseudun yritysten kilpailukykyä
- Panostetaan yrittäjien osaamiseen ja edistetään teknologian hyödyntämistä.

Asuminen

- Maallemuuton edistämässä hyödynnetään alueen elinvoimaisten taajamien läheisyyttä
- Maaseudun asumispalvelujen kehittämisessä tuetaan kylärakenteen vahvistamista tiivistäen yhteistyötä kuntien kanssa ja tukeutuen olemassa oleviin tai lähiaikoina toteutettaviin kuntakohtaisiin tai vesihuoltoyhtymien vesihuoltoratkaisuihin ja alueellisiin tietoliikenteen kehittämissuunnitelmiin.
- Tuetaan yhteisöllistä toimintaa asukkaiden yhteisenä, omaehtoisena ja paikallisena tapana vahvistaa oman asuinalueensa elinkelpoisuutta, viihtyisyyttä ja identiteettiä.

Ympäristö

- Säilytetään arvokas kulttuurimaisema pitämällä kylät asuttuna ja pellot viljelyksessä.
- Hyödynnetään viihtyisää kulttuurimaisemaa asumisen edistämässä sekä yritystoiminnan kehittämisessä.
- Vähennetään hajakuormitusta ja hyödynnetään maakunnan vesivaroja
- Hyödynnetään metsiä elinkeino- ja virkistystoiminnassa.
- Edistetään bioenergiatuotantoa

Uusimaa¹

Visio

”Maaseutu on väestö- ja elinkeinorakenteeltaan monipuolista, sekä asumis- ja yritys ympäristönä houkuttelevaa. Maaseudun väestö on osaavaa ja maaseudun yritykset monipuolisia. Maataloustuotanto on kilpailukykyistä, kannattavaa ja ympäristöystävällistä. Peruspalvelujen saanti on turvattu ja monin eri tavoin järjestettynä.”

Lisäksi alueellisen ohjelman **yleistavoitteista** seuraavat ovat relevantteja

Ympäristön ja maan hoito

- Maataloustuotanto säilyy koko alueella ja maatalousmaa on kestävässä ja taloudellisessa käytössä
- Maa- ja metsätalouden ympäristökuormitus ilmaan, pinta- ja pohjavesiin sekä maaperään vähenee
- Maatalouden ympäristölle aiheutuvat riskit pienenevät
- Maatalousalueiden luonnon monimuotoisuus säilyy
- Maaseutumaisema, erityisesti kulttuurihistoriallisesti arvokas maisema, ominaispiirteinen säilyy
- Puuenergian ja muun uusiutuvan bioenergian käyttö lisääntyy
- Luonnonarvoiltaan merkittävät viljely-ympäristöt ja metsäalueet säilyvät
- Maanomistajien tavoitteiden tukeminen metsäluonnon hoidossa, metsien käsittelyn selkeyttäminen sekä alueellisten työmahdollisuuksien lisääminen

Maaseudun elinkeinon monipuolistaminen ja maaseutualueiden elämänlaatu

- Maaseudun yritysten ja työpaikkojen määrä lisääntyy ja elinkeinot monipuolistuvat
- Maaseudun osaaminen kasvaa yrittäjyyden sekä tietotekniikan ja muun teknologian alueilla.
- Uudet innovaatiot ja tuotekehitys, sekä maaseudun yritysten toimialat ja niiden verkostoituminen tarjoavat uusia työtilaisuuksia
- Kylät säilyvät vireinä ja toimivina

LEADER toimintatapa

- Maaseudun asukkaiden elinolot ja elämän laatu parantuvat
- Maaseudun asukkaiden elinkeinot ja työllisyysmahdollisuudet monipuolistuvat
- Maaseudun asukkaiden sosiaalinen pääoma kasvaa
- Maaseudun kilpailukyky lisääntyy innovatiivisilla ratkaisuilla ja osaamisella
- Maaseudun paikallisyhteisöt ovat eläviä ja toimivia

Alueellisten ohjelmien **erityistavoitteista** seuraavat ovat relevantteja:

- Paikallisen toimintaryhmätyön rahoitus pohja monipuolistuu
- Paikallisten toimintaryhmien rooli maaseutuelinkeinon kehittämisessä vahvistuu
- Maaseudun kehittämistä rahoittavien organisaatioiden työnjako, että maaseudun kehittämisen kokonaisstrategia selkeytyy.

¹ ” Maaseudun alueelliset kehittämistoimenpiteet Uudenmaan TE-keskuksen alueella ohjelmakaudella 2007-2013 ”, Uudenmaan TE-Keskus, Maaseutuosasto, Hankeyksikkö

4.3 Paikalliset tavoitteet

- Paikallistaloutta, paikallista toiminnallisuutta sekä vaikuttamista edistetään. Kyliä elävöitetään palveluin, pienimuotoisella liiketoiminnalla ja ilman rahaa tapahtuvalla palvelujen vaihdolla. Kylien infrastruktuuria parannetaan omaehtoisesti.
- Edistetään kestäväen kehityksen toteutumista. Saadaan asumisessa, vapaa-ajantoiminnassa ja elinkeinoissa asukkaat, yhdistykset ja maanomistajat laajamittaisesti omaehtoiseen ympäristönsuojelutyöhön. Luodaan ympäristönsuojelun alalle monialaisia yhteistyökuvioita, jotka tukevat omaehtoista ympäristönsuojelutyötä.
- Kehitetään välittäjäorganisaatiomallia kaupunkilaisten, maaseutuyrittäjien ja maataloustuottajien välillä. Luodaan kohtaamismahdollisuuksia kaupunkien asukkaille ja maaseudun yrittäjille.
- Kylien asukasmäärä säilyy tai kasvaa. Maaseutuyrittäjien ja maatalousyrittäjien lukumäärä säilyy tai saadaan kasvamaan
- Maaseudulla toimivien pienten yritysten toimintaedellytyksiä kehitetään ja uusia yrityksiä syntyy, painopisteinä bioenergia, matkailu, hoiva, ympäristö ja lähiruoka.
- Yrittäjyysosaamista lisätään
- Lisätään alueen työllisyyttä uusilla yritysmaalleilla mm. pienasiakkaiden yhteensovittamisella ja monialayrityksillä. Nuorisotyöttömyyttä vähennetään edistämällä nuorten työllistymismahdollisuuksia.
- Maatilojen riippuvuutta perusmaataloudesta vähennetään tilojen monialaisuutta lisäämällä.
- Kehitetään maaseudulla asumisen edellytyksiä ja edistetään uusien asukkaiden muuttamista maaseudulle, erityisesti erilaisten palvelujen järjestämiseen keskustajamien ulkopuolella kaikille ikäryhmille.
- Kylätoiminta vilkastuu ja kokoaa alueen vanhat ja uudet asukkaat yhteen, yhteisöjen koheesio yhteistoiminta lisääntyy. Elinvoimaiset kylät lisäävät myös maaseudun yhteisöllisyyttä ja sosiaalista yhteenkuuluvuuden tunnetta.
- Alueen maaseutukulttuuri säilyy maatalousmaisemien ja perinnerakennusten muodossa. Luonnonympäristöä ja rakennettua kulttuuriympäristöä vaalitaan. Kulttuuri- ja maisemaperintöä on suojeltava. Myös alueen historia saadaan tallennettua tuleville sukupolville ja kulttuuria vaalitaan tapahtumin.
- Saadaan erityisesti nuorison ja lasten maaseututietoisuutta kasvamaan ja luodaan suoria yhteyksiä mm. kesätyön ja muun yhteistyön kautta. Nuorison harrastusmahdollisuudet kylissä lisääntyvät.
- Saadaan luotua kansainvälisiä yhteyksiä alueen toimijoille, erityisesti nuorille.

5. OHJELMAN TOIMINTALINJAT

5.1. Toimintalinja 1

Toimenpiteellä pyritään mm. lisäämään maataloustuotteiden jalostusarvoa ja tehostamaan pienten ja keskisuurten yritysten kilpailukykyä. Toimenpiteeseen sisältyy mm. elintarvike- ja metsätalouden kehittämishankkeista. Toimenpiteeseen sisältyvät myös energian tuotannon ja puunjalostuksen pienimuotoiset paikalliset toimenpiteet sekä maataloustuotteiksi luettavat luonnontuotteet. Edunsaajina voivat toimia mm. maatalousyrittäjät sekä mikro- ja pk-yritykset.

Toimintaryhmän alueella voidaan tämän toimintalinjan alaiseksi toiminnaksi lukea mm. bioenergian tuotanto- ja jakeluketjun parantaminen. Tällaisia ovat mm. hake- tai pellettilämpöyrittäjät, jotka jalostavat ja jakelevat kotimaista polttoainetta. Alueella on runsaasti omakotiasumista ja moderneja taloja, joilla on takkoja ja muita puilla toimivia lämmitysjärjestelmiä. Klapi- ja polttopuu-yrittäjille on selkeästi hyvät markkinat.

Toimintalinjan alle kuuluvat myös lähi- tai luomuruokaa kuluttajille ja laitoksille toimittavat toriym. pienyrittäjät, maatilat, erilaiset lähi- ja luomuruokaa raaka-aineena käyttävät ravitsemusalan yrittäjät. Alueella toimii lukusia kouluja ja oppilaitoksia, jotka muodostavat luomu- ja lähiruualle potentiaaliset markkinat. Laitosruuan laadusta on alueella käyty vilkasta keskustelua ja suuret keskuskeittiöt osoittavat kiinnostusta lähi- ja luomuruoan hankintaan.

5.2. Toimintalinja 2

Toimintalinjan 2 toimenpiteet kohdistuvat erityisesti maatalouden vesistövaikutusten minimointiin ja ravinnekuormituksen vähentämiseen. Toimenpiteeseen sisältyy myös maaseudun ympäristön- ja maisemanhoidon toimenpiteitä, erityisesti perinteisen maiseman ylläpito. Hankkeiden toteuttajina voivat olla mm. erilaiset yhdistykset. Vesipuitteidirektiivillä voi myös olla joitain ulottuvuuksia toimintalinjaan. Viljelijöiden tilakohtainen ympäristötuki ei kuulu toimintaryhmän rahoituksen piiriin.

Toimintaryhmän kautta voi rahoittaa joitakin pienimuotoisia ympäristön ja maanhoidon hankkeita jossa maanomistaja vuokraa vähintään viideksi vuodeksi esimerkiksi perinnebiotooppikohteen yhdistykselle hoidettavaksi. Tukea hakeva yhdistys tekee hoitosopimuksen vähintään viideksi vuodeksi ja valtio maksaa vuosittaisen korvauksen. Toimintaryhmä voi myöntää tukea hankkeiden perustamiskustannuksiin ja suunnitteluun. Hakijoina voivat olla mm. kylätoimikunnat, viljelijäjärjestöt, metsästysseurat jne. Myös kosteikkojen perustamista ja suunnittelua voidaan tukea samoin periaattein.

5.3. Toimintalinja 3

Toimintalinja 3 mukaiset hankkeilla parannetaan maaseudun elinvoimaisuutta, kylien asumisviihtyvyyttä ja monipuolistetaan maaseudun elinkeinoja. Luonteeltaan kehittäminen on yhteisöllistä, toimenpiteet kohdistuvat laajempaan ryhmään, esim. kylän asukkaisiin. Toimintalinjalta voidaan rahoittaa myös maaseudulla toimivien yritysten kehittämishankkeita. Hankkeiden toteuttajina voivat olla yhteisöt, julkiset organisaatiot ja maaseudulla toimivat yritykset.

Rahoitettavat hankkeet voivat olla kehittämishankkeita, joissa luodaan uusia toimintatapoja, malleja jne. Myös investointihankkeiden rahoittaminen on mahdollista, kyseessä voivat olla esim. kone- ja laiteinvestoinnit tai rakentaminen. Hankkeet voivat sisältää myös sekä kehittämistoimenpiteitä että investointeja.

Toimintaryhmän rahoitus keskittyy erityisesti maaseudulla asumisen edistämiseen, ympäristönhoitoon ja paikallisen kulttuurin edistämiseen. Ohjelmaan sisältyy myös maaseudulla toimivien yritysten hankkeiden tukeminen.

5.4. Toimintalinja 4

Toimintalinja sisältää LEADER-toimintatavan; paikallislähtöisyyden ja kansainvälisen ulottuvuuden. EMO ry sitoutuu LEADER toimintatapaan ja rahoittaa hankkeita, jotka lähtevät paikallisten toimijoiden aloitteesta ja jotka soveltuvat valintakriteereihin. Tärkeä on hanketoiminnan läpinäkyvyys ja avoimuus, sekä alueellinen tasapuolisuus. Hankeideoita ei generoida ensin, ja sitten yritetään löytää niille toteuttajia – tällainen toimintatapa tuottaa kestävämpiä tuloksia.

Hankkeiden ja toimenpiteiden kestävyys arviointiin kiinnitetään enemmän huomiota, kuin ALMA-kaudella. Yritysten ja liikeideoiden liiketoiminnan kannattavuuden arviointiin saadaan alueen yrityspalveluilta.

Kansainvälistymisessä toimenpiteet ja hyöty kohdennetaan paikallisille toimijoille. Kansainvälisen hankkeen hyöty paikallisesti on pystyttävä osoittamaan paikallisesti Suomessa että ulkomaisessa partneriorganisaatiossa.

Hankkeet ovat ensisijaisesti maaseudun elinvoimaisuutta lisääviä tai alueen tietotaidon kehittämistä edistäviä. Kulttuuritietoisuus on myös olennainen osa ohjelmaa. Osaamista haetaan lähinnä sellaisilta aloilta, joissa muissa Euroopan maissa on saavutettu tuloksia ja jotka ovat relevantteja juuri kaupunkien läheisen maaseudun elinkeinoille. Esimerkkejä ovat mm. lähiruuan myynti, korkealaatuiset jatkojalostusmenetelmät, paikalliset herkut niiden markkinointi, profiilin kohottaminen ja ”brandays”. Bioenergia-ala ja muiden tulevaisuudessa tärkeiden uusiutuvan energian tuotantomenetelmien kehittäminen on kasvavaa. Kansainvälisyyttä tehdään myös yhteistyössä muiden kumppaneiden kanssa.

Toimintaryhmä tulee luomaan verkostoja ja yhteistyötä myös muualle Suomeen. Monet toiminnan painopistealueet tarvitsevat yhteistyötä ja kumppaneita muualta Suomesta. Toimenpiteeseen sisältyy alueen sisäinen verkottuminen, alueiden väliset hankkeet ja kansainvälistyminen. LEADER-toimintatapaan sisältyy myös innovaatioiden levittäminen sekä Suomen sisällä että kansainvälisesti.

6. TOIMINNAN PAINOPISTEALUEET

6.1. Kehittyvä ja elinvoimainen maaseutu

Ohjelman yhteisenä tavoitteena on kehittää Hyvinkään-Riihimäen seudun sekä Keski-Uudenmaan maaseutualueiden elinvoimaisuutta ja monimuotoisuutta. Tavoitteeseen päästään kehittämällä maaseudulla asumisen, työssä käynnin ja yritystoiminnan edellytyksiä. Puhdas luonto, hyvät virkistysmahdollisuudet ja laadukkaiden palveluiden saatavuus luovat perustan maaseutukyliin pysymiselle asuttuina. Elinkeinojen monipuolisuus ja vireä yritystoiminta työllistävät kasvavan väestömäärän. Elinvoimaisten maatilojen harjoittama peltoviljely ja metsätalous luovat perustan kylämiljöölle, jota luonnehtivat peltojen, metsien ja asutuksen sopusointu.

6.2. Maaseutuasumisen edistäminen

6.2.1. Tavoitteet

Rahoitettavilla toimenpiteillä kehitetään maaseudulla asumisen edellytyksiä ja edistetään uusien asukkaiden muuttamista maaseudulle. Toimenpiteet keskittyvät erityisesti erilaisten palvelujen järjestämiseen keskustajaisten ulkopuolella niin, että niiden saatavuus turvataan kaikille ikäryhmille asuinpaikasta riippumatta. Näitä palveluja ovat mm. vanhusten ja sairaiden hoivapalvelut, lasten hoito, liikennepalvelut, harrastus- ja virkistysmahdollisuuksien kehittäminen, nuorten harrastusmahdollisuudet jne. Tämä edellyttää palvelujen uusien toteuttamismallien kehittämistä ja monipuolistamista, alueella toimivien yhteisöjen mukaanottoa niiden toteuttamiseen ja uuden yritystoiminnan käynnistämistä.

Maaseudulla asuminen houkuttelee uusia asukkaita erityisesti lähikaupungeista ja pääkaupunkiseudulta. Maaseudulta etsitään luonnonläheisempää ja rauhallisempaa asuinympäristöä kuin kaupungista sekä väljempää asuinympäristöä. Maaseutukyliin muuton lisääminen edellyttää tonttien ja kiinteistöjen tarjonnan kehittämistä, parempaa tiedottamista niiden tarjonnasta sekä kylien lisääntyvää näkyvyyttä myös alueen ulkopuolella. Kylissä toimivien erilaisten järjestöjen ja yhdistysten vireä toiminta puolestaan edistää uusien asukkaiden kiinnittymistä kylään.

Maatiloilla pysymisen sekä maaseudulla asumisen edellytyksiä kehittämällä ja maaseudun houkuttelevuutta lisäämällä mahdollistetaan asutuksen säilyminen ja asukasluvun lisääntyminen alueen kaikissa kylissä. Vireät kylät mahdollistavat kuntien tasapainoisen kehittämisen ja ehkäisevät epätasapainoisen kehityksen ongelmia. Elinvoimaiset kylät lisäävät myös maaseudun yhteisöllisyyttä ja sosiaalista yhteenkuuluvuuden tunnetta.

6.2.2. Tuettavia toimenpiteitä

1. Tuetaan maaseudun uusien palvelumuotojen ja palvelujen toteutusmallien kehittämistä. Erilaisten järjestöjen ja yhteisöjen mahdollisuutta osallistua palvelujen tuottamiseen edistetään esimerkiksi lasten ja vanhusten hoidossa ja kotipalveluissa. Kehitetään toteutusmalleja joilla vähennetään etäisyyden aiheuttamia ongelmia.
2. Edistetään kylistä keskuksiin ja kylien välistä asiointiliikennettä kehittämällä uusia toteutusmalleja palveluliikenteen järjestämiseksi.

3. Kehitetään kylien sisäistä sekä kunnista kyliin suuntautuvaa tiedottamista.
4. Tuetaan kyläläisten käytössä olevien kokoontumistilojen kunnostusta ja niiden käyttöä lisäävää toimintaa ja investointeja. Nuorisolle järjestetään omia kokoontumistiloja ja harrastuspaikkoja myös sivukyliin.
5. Toteutetaan ulkoilu- ja virkistysreittejä, luontopolkuja ja lähiliikuntapaikkoja.
6. Luodaan menettelyjä, joilla asukkaat otetaan mukaan kylien kehittämiseen. Parannetaan asukkaiden valmiuksia osallistua maankäytön suunnitteluun, laaditaan kunnan ja kyläläisten yhteistyönä kylien toiminnallisia kehittämissuunnitelmia, kyläsuunnitelmia jne. Vahvistetaan kylien välistä yhteistyötä ja valmiuksia yhteistyöhankeiden toteutukseen.
7. Kylien näkyvyyttä ulospäin parannetaan kehittämällä internet-pohjaista tiedonvälitystä ja markkinointia. Järjestetään myös erilaisia tempauksia sekä kylissä että lähikaupungeissa.
8. Vapaana olevat myyntikelpoiset kiinteistöt ja tontit kartoitetaan ja luetteloidaan. Niiden markkinointia tehostetaan välittämällä tiedot yhteisrekistereihin ja myyntiorganisaatioihin.
9. Kehitetään kyläyrittäjyyttä, esimerkiksi loma-asukkaille suunnattuja palveluita, kylätalkkareita, luodaan neuvontapalveluja ja kyläpalveluita jne.

6.2.3. Mitattavia asioita

Toimenpiteiden välittömät vaikutukset ovat pääasiallisesti laadullisia, niillä parannetaan tilojen säilymistä, kylien asumisviihtyvyyttä, asukkaiden osallistumista kyliensä kehittämiseen ja palvelujen tuottamiseen. Toimenpiteet luovat kuitenkin perustaa pidemmällä tähtäimellä syntyville työpaikoille. Asukasmäärän kasvaminen lisää myös kylien ja koko kunnan vireyttä, joka näkyy erilaisten palvelujen käytössä, liike-elämän rahavirroissa jne. Määrällisesti mitattavia asioita ovat mm:

- ❖ toimenpiteisiin osallistuneiden määrät
- ❖ toteutetut ulkoilu- ja virkistysreitit
- ❖ valmistuneet kylien kehittämissuunnitelmat
- ❖ kylin muuttaneiden määrät
- ❖ myydyt tontit ja kiinteistöt kylissä
- ❖ syntyneet palvelurenkaat ja -yritykset

6.3. Ympäristön laadun turvaaminen

6.3.1. Tavoitteet

Rahoitettavilla toimenpiteillä edistetään kestävä kehityksen toteutumista. Asumisessa, vapaa-ajantoiminnassa ja elinkeinoissa näillä toimenpiteillä ehkäistään ihmistoiminnasta aiheutuvia ympäristöhaittoja, laaditaan selvityksiä ja suunnitelmia ympäristön hoitamiseksi ja lisätään luonnon virkistyskäyttömahdollisuuksia. Toimenpiteet kohdistuvat sekä luonnonympäristöön että rakennettuun kulttuuriympäristöön.

Luonnonympäristön osalta painopisteenä ovat erityisesti vesistöjen hoito, jätehuolto sekä luonnon virkistyskäyttö. Toimenpiteet sisältävät kartoituksia ja selvityksiä sekä aktiivisia toimenpiteitä. Rakennettuun kulttuuriympäristöön liittyvät toimenpiteet painottuvat erityisesti perinteisen

kylämiljöön säilyttämiseen, asuinympäristön laadulliseen kehittämiseen ja kulttuuriperinnön säilyttämiseen.

6.3.2. Tuettavia toimenpiteitä

1. Vesistöjen kunnon seuranta ja vesistöjen laadun parantaminen. Asukkaiden omatoimisuuden ja osaamisen lisääminen vesiensuojelussa.
2. Ympäristötietojen ja –taitojen vahvistaminen, kestävä kehityksen edistäminen. Ympäristötiedon lisääminen tiedottamalla, yhteissuunnittelulla, suunnitelmin, painopisteenä nuoriso ja ympäristökäyttäytyminen. Luontokoulutyypiset hankkeet.
3. Kehitetään alueen vesi- ja jätehuoltoa järjestämällä neuvontapalveluja vedenhankinnassa, jäteveden käsittelyssä ja jätehuollossa. Edistetään vesiosuuskuntien muodostumista ja paikallisten energiaratkaisujen kehittämistä
4. Kylien maisemanhoitosuunnitelmien laatiminen ja maisemanhoidon toteuttaminen, ennallistaminen, tiemaisemat jne.
5. Perinnemaisemien ylläpito
6. Vesistöjen virkistyskäyttömahdollisuuksien lisääminen uima- ja rantautumispaikkoja rakentamalla.

6.3.3. Mitattavia asioita

Toimenpiteiden välittömät vaikutukset ovat laadullisia. Niillä parannetaan ihmisten elinympäristön laatua ja ehkäistään syntyviä ongelmia. Määrällisesti mitattavia asioita ovat mm.:

- ❖ laaditut selvitykset ja hoitosuunnitelmat
- ❖ hoidetut perinnemaisemat kappalemäärä ja pinta-ala
- ❖ rakennetut virkistysalueet ja –reitit
- ❖ syntyneet vesiosuuskunnat
- ❖ neuvontapalveluiden käyttäjät

6.4. Paikalliskulttuurin edistäminen

6.4.1. Tavoitteet

Paikalliskulttuurilla tarkoitetaan alueen oman historian, perinteisen kulttuurin ja paikallisesti toteutettujen kulttuuritapahtumien esille tuomista. Sille on tyypillistä myös asukkaiden osallistuminen niiden toteuttamiseen. Paikalliskulttuuria edistävät toimenpiteet sisältävät paikallishistorian keräämistä ja tallentamista, erilaisten kulttuuritapahtumien järjestämistä sekä toimintaedellytysten ja yhteistyön kehittämistä.

Paikalliskulttuuria edistämällä lisätään maalaiselämän, maaseudun historian ja ominaispiirteiden tunnettavuutta. Toimenpiteet vahvistavat myös maaseudun kylien harrastusmahdollisuuksia ja monipuolistavat kylien kulttuuritarjontaa. Runsaammat ja laadukkaammin toteutetut kulttuuritapahtumat saavat näkyvyyttä ja kävijöitä myös kunnan ja seutukunnan rajojen ulkopuolelta.

6.4.2. Tuettavia toimenpiteitä

1. Paikallishistorian tallentaminen kyselemällä, keräämällä ja kokoamalla asukkailla ja viranomaisilla oleva historia- ja paikallistieto. Kyläkirjojen ja –historiikkien laatiminen ja julkaiseminen. Paikallishistoriaa tallentavien ja esittelevien kyläarkistojen perustaminen.
2. Paikallisiin ominaispiirteisiin tukeutuvien tapahtumien, esitysten ja näyttelyjen järjestäminen.
3. Asukkaiden toteuttamien kulttuuritapahtumien kehittäminen ja järjestäminen. Harrastajateattereiden ja muiden harrastajapohjaisten kulttuurijärjestöjen toiminnan kehittäminen.
4. Kulttuuri- ja harrastusyhdistysten alan toimijoiden verkostoitumisen ja yhteistoiminnan lisääminen. Erilaisten tapahtumien toteuttaminen kunta- ja seutukuntarajat ylittävänä yhteistyönä.
5. Kansainvälinen yhteistyö, nuorten kansainväliset yhteydet
6. Kulttuurikohteiden investointien tukeminen toiminnan kehittämiseksi
7. Nuorison harrastusmahdollisuuksien edistäminen ja tarvittavien tilojen kunnostaminen

6.4.3. Mitattavia asioita

Toimenpiteiden vaikutukset ovat sekä määrällisiä että laadullisia. Niillä parannetaan maaseudun palveluja ja asumisviihtyvyyttä kulttuuritoimintaa aktivoimalla. Toimenpiteillä lisätään myös asukkaiden harrastusmahdollisuuksia ja viihtyvyyttä. Toimenpiteillä lisätään myös kulttuurialan toimintaedellytyksiä ja lisätään niiden käyttäjämääriä. Määrällisesti mitattavia asioita ovat mm.:

- ❖ uusien tapahtumien määrä
- ❖ kävijämäärien lisäys
- ❖ toimenpiteisiin osallistuvien määrät
- ❖ kulttuuritoimijoiden liikevaihdon kasvaminen

6.5. Maaseudun yritystoiminnan edistäminen

6.5.1. Tavoitteet

Maaseudun elinkeinotoiminnan perustan muodostaa maa- ja metsätalous. Maatalouden rakennemuutoksesta johtuen sen merkitys työllistäjänä ja pääasiallisena tulonlähteenä on vähentynyt. Maaseudulle on toisaalta myös muuttanut asukkaita, erityisesti lähikaupungeista ja pääkaupunkiseudulta, joilla ei ole maataloustaustaa. Tästä johtuen maaseutu on muuttunut väestöllisesti ja elinkeinollisesti aiempaa monimuotoisemmaksi, mikä asettaa uusia vaatimuksia ja antaa myös mahdollisuuksia maaseudun elinkeinolliseen kehittämiseen.

Yritystoiminnan edistämässä keskitytään maaseudulla toimivien pienten yritysten toimintaedellytysten kehittämiseen. Toimenpiteillä monipuolistetaan maaseudun elinkeinorakennetta ja edistetään uusien yritysten käynnistymistä. Maatilojen riippuvuutta perusmaataloudesta vähennetään tilojen monialaisuutta lisäämällä. Nuorisotyöttömyyttä vähennetään edistämällä nuorten työllistymismahdollisuuksia.

6.5.2. Tuettavia toimenpiteitä

1. Bioenergian hyödyntämisen ja jalostamisen lisääminen. Puu- ja hakelämmön käytön edistäminen. Uusien biopolttoaineiden käytön edistäminen.
2. Maatilamatkailun edistäminen lisäämällä yrittäjien välistä yhteistyötä, markkinointia ja laatua. Maatilamatkailua tukevien palvelujen kehittäminen.
3. Luontomatkailun edistäminen ja luontoon tukeutuvan yritystoiminnan, ohjelmapalvelujen jne. kehittäminen. Hevosalan kehittäminen esimerkiksi hevosalan ja maatalousyrittäjien välisen yhteistoimintaa lisäämällä ja rakentamalla reitistöjä hevosilla liikkumista varten.
4. Kulttuuri- ja käsityöyrittäjyyden, kädentaitajien osaamisen kehittäminen yhteistoimintaa sekä markkinointi- ja talousosaamista lisäämällä, kansainvälistyminen.
5. Hoivapalveluyrittäjyyden kehittäminen
6. Yritysvalmiuksia lisäävien koulutus- ja konsultointipalvelujen kehittäminen ja tarjoaminen yrityskohtaisesti.
7. Nuorten työllistymisen tutustuttamalla nuoret maaseutuyrityksiin ja maaseutuyrittämiseen, kyläyrittäjyys
8. Paikallisesti tuotetun ruuan eli lähiruuan kehittäminen ja käytön edistäminen.
9. Monialayritykset, pienasiakkaat yhteen kokoavat yritykset. Internetissä toimiminen, markkinointi ja tilausjärjestelmät. Esimerkkinä bioenergian markkinointi pienasiakkaille. Maatilojen monialaisuuden lisääminen
10. Maaseudulla toimivien pienten yritysten investointien tukeminen
11. Ympäristöyrittäjyyden edistäminen: ympäristönhoitoon esim. urakointi, vihersuunnittelu liittyvän osaamisen lisääminen

6.5.3. Mitattavia asioita

Maaseudun yritystoimintaa edistävien toimenpiteiden vaikutukset ovat pääosin mitattavissa määrällisesti. Tärkeimpänä mittarina ovat toimenpiteiden rahalliset vaikutukset yrityksiin ja niiden toimintaan. Laadullisesti mitattavia asioita ovat mm. osaamisen lisääntyminen. Määrällisesti mitattavia asioita ovat mm.:

- ❖ yritysten liikevaihdon kasvu €
- ❖ tehtyjen investointien määrä € ja kpl
- ❖ uusien yritysten määrä kpl
- ❖ uusien ja uudistettujen työpaikkojen määrä kpl
- ❖ toimenpiteisiin osallistuneiden yritysten ja henkilöiden määrä kpl

7. MAASEUDUN JA KAUPUNGIN VUOROVAIKUTUKSEN EDISTÄMINEN

EMO ry:n toiminta-alue koostuu neljästä maaseutukunnasta, Hausjärvi, Nurmijärvi, Loppi ja Tuusula sekä neljästä kaupungista Järvenpää, Hyvinkää, Riihimäki ja Vantaa. Virallisissa luokituksissa EMO ry:n toiminta-alueen maaseutu luokitellaan kaupunkien läheiseksi maaseudeksi, osin jopa kaupungeiksi. Asiointiliikenne suuntautuu pääosin maaseutukunnista kaupunkeihin ja alueen kaupungeista on tapahtunut muuttoa maaseudulle. Koko alueelta pendelöidään runsaasti myös pääkaupunkiseudulle. Tästä johtuen liikkumista maaseudun ja kaupungin välillä tapahtuu luontaisestikin runsaasti. Toisaalta alueelle ei ole syntynyt vahvaa alueidentiteettiä ja toimijat tuntevat toisensa huonosti yli kuntarajojen.

Suunnitelluilla toimenpiteillä tuetaan eri toimijoiden yhteistyön lisäämistä kylien sisällä, kylien ja kaupunkitaajamien välillä kylien ja kuntien rajat ylittäen. Maaseudun ja kaupungin vuorovaikutus sisältyy näin ollen jo niiden toteutustapaan ja toteutuu läpäisyperiaatteella toimenpiteitten sisällä. Rahoitettavilla hankkeilla luodaan tapahtumia ja toimintaa maaseudulla, jotka lisäävät maaseudun tunnettavuutta ja kiinnostavuutta kaupungeissa. Hankkeilla vahvistetaan maaseutualueiden omista vahvuuksista lähtevää kehittämistä ja vahvistetaan alueen omaleimaisuutta. Palvelujen kehittämistä tukemalla lisätään alueellista tasa-arvoa madaltamalla maaseudun ja taajamien välisiä eroja.

Maaseudun kehittäminen toimialueellamme tasapainottelee maalla asuvien, maalle muuttavien ja maalla kävijöiden välimaastossa. Maalla asuva tarjoaa palveluja kaupunkilaisille, kaupunkilaisen maalla asuville. Kaupunkikeskustojen hintojen nousu sekä maaseudun rauhan tavoittelu tuo kaupunkilaisia maalle ja heitä varten kaavoitetaan lisämaata. Tässä maaseudun ja kaupungin kohtaamisella on sekä kehittämisen mahdollisuuksia että kipukohtia. Maalla kävijät pakenevat kaupungin kiireitä ja etsivät luonnon rauhaa päiväretkien muodossa. Myös turismi on hiljalleen kasvamaan päin.

7.1 Maaseutusopimus. Voiko sillä syventää kaupunkien ja maaseudun välistä yhteistyötä?

Maaseudulla on erityisesti kaupunkilaisten ja koko muun yhteiskunnan näkökulmasta modernissa ajassamme monenlaisia merkityksiä. Maaseutu puhtaasti maa- ja metsätalouden harjoittajana ja ruuan tuotannon paikkana on saanut nykypäivänä laajempia merkityksiä.

Kaupunkilaisilla on uudenlaisia kulutustarpeita – haetaan tilaa, rauhaa, luontoa, yksilöllistä asumista, asuinalueen yhteisöllisyyttä ja elämänlaatua. Nämä ovat myös sellaisia tarpeita, joihin liike-elämä, kuntien kaavoitusviranomaiset ja esimerkiksi rakennusteollisuus tuotannollaan vastaavat. Keskisen Uudenmaan maaseutualueet ovatkin niitä, joihin pääkaupunkiseudun asukkaiden odotukset ja toisaalta muuttovirta ovat kohdistuneet.

Maaseudun rauha ja tila on katoava luonnonvara. Sitä tullaan etsimään, mutta mukana tuodaan liikennettä, ruuhkautumista ja ahdasta asumista. Aika ajoin on esitetty, että eri yhteiskuntapiirien kesken solmittaisiin erityinen **maaseutusopimus**. Tällaisella tavoitteella on arvonsa sekä itsensä sopimuksen vuoksi että keskustelua ryhdistävänä ja kohdentavana seikkana. Maaseutu nousisi yhteiskunnalliseen työjärjestykseen. Samalla vältettäisiin se vaikeus, että maaseudun puolelta käytetyt puheenvuorot tulkitaan etupolitiikaksi ja muualta yhteiskunnasta tulevat puheenvuorot arvokeskusteluksi. Maaseutuun liittyy siinä määrin erilaisia arvoja ja arvostuksia, että tavoitteeksi ei ehkä pidäkään ottaa pelkkää kertaluonteisen konsensuksen yritystä, vaan jatkuvan julkisen

keskustelun ja tahdonmuodostuksen kanava. Tällaista maaseudun ja muun yhteiskunnan vuorovaikutuskanavaa ei ole olemassa.

Toimialueelle mahtuu sekä Ruuhka-Suomea, että avaraa Uusimaalais/Hämäläistä maaseutua. Pyrimme omalla toiminnallamme avaamaan keskustelua maaseutusopimuksesta, jossa maaseutu ei ole vain kulutuksen kohteena vaan tasavertaisena toimijana ja mukana kehittämässä kaupunkien reuna-alueita. Tällainen maaseutusopimus on maaseudun ja muun yhteiskunnan vuorovaikutuskanava ja siis eräänlainen sopimus siitä, miten yhteiskunta – niin kaupunkilaiset kuin maalaisetkin – määrittelevät hyvän maaseudun. Tällainen sopimus ja asiasta käytävä keskustelu määrittelee hyvän maaseudun tarpeet niin kaupunkilaisten kuin maalaistenkin näkökulmasta ja asettaa molemmille tahoille tehtävät yhdessä sovittujen tavoitteiden määrittelemiseksi. Tällaisessa tilanteessa maaseutukaan ei voi koskaan olla vain ”raakamaata” tai ”tonttireserviä” vaan laajemmat yhteiskunnalliset tehtävänsä hyvin täyttävä maaseutu.

7.2. Kaupungin ja maaseudun vuorovaikutus

EMO ry:n alueella kaupungin ja maaseudun vuorovaikutus voi olla kaupunkien ja maaseudun välistä vuorovaikutusta tai kaupungin/kunnan sisällä tapahtuvaa taajaman ja maaseudun välistä vuorovaikutusta.

EMOn toiminta-alueella alueella tulee vahvasti esille kaupungin ja maaseudun kohtaaminen. Kaupungit, taajamat ja maaseutu on nähtävä suurina markkinoina alueemme toimijoille, niin yrittäjille, yhdistyksille, kuin asukkaillekin. Markkinoiden hyvä kahdensuuntainen toiminta on lähtökohtana EMO:n ajattelussa. Laajasti ajatellen asukkaiden välinen vuorovaikutus on asiointia, kauppaa ja pendelöintiä. Suppeammin katsottuna asioinnin alle voidaan sijoittaa harrastukset ja vapaa-aika ja kaupan alle kaiken elinkeinotoiminnan kehittämisen ja investoinnit, jossa maaseutu ja kaupunki kohtaavat (mm. bioenergia, elintarvikkeet/lähiruoka, matkailu/retkeily ja alihankinta).

Markkinoiden hyvä kahdensuuntainen toiminta edellyttää yhdessä toimimista selkein pelisäännöin. Toiminta voi perustua taloudellisen pääoman kasvattamiseen sekä sosiaalisen pääoman kasvattamiseen. Alla esitettyyn ongelmaan voisi esimerkiksi lähteä etsimään ratkaisua kaupunginosayhdistysten ja maaseutuyhdistysten keskinäisillä hankkeilla.

Lisäksi maaseudun tiedot ja taidot ovat katoavaa luonnonvaraa. Alueen perinteitä, kulttuuria, kädentaitoja ei tunneta. Ympäristötiedot ja –taidot sekä luonto-osaaminen ovat heikkoja. Tätä tietotaitoa on ylläpidettävä ja niitä voidaan tarjota kaupunkilaisille tai uusille tulokkaille. Yhteisten harrastusten/tapahtumien kautta sosiaalista pääomaa voidaan kasvattaa ja saada karsittua pois turhia ennakkoluuloja. Luonto, kalastus, hevoset ja koiratkin voivat yhdistää.

7.3. Esimerkkejä vuorovaikutusmahdollisuuksista:

Ohjelmaan on lainattu otteita ja esimerkkejä tutkijoiden Eija Rissanen – Miia Mäntylä, Vaasan Yliopisto, Levón- instituutti ja Sami Tattarimäki teoksista ja artikkeleista. Maaseudun ja kaupungin vuorovaikutuksessa on tärkeää aito yhteistyö ja kumppanuus. Ongelmia vuorovaikutukseen tuo toimijoiden kohtamaattomuus sekä oikeiden tavoitteiden puuttuminen tai niiden näkymättömyys. Vuorovaikutuksen aikaan saamiseksi tulisi siitä saatava hyöty

konkretisoida, jotta toimijat kokisivat sen hyödylliseksi. Tarvitaan vain yhteistyöhalua ja selkeä tavoite, johon yhdessä pyritään. Neutraali yhteyshenkilö voisi olla hyvä tapa saattaa yhteen toimijoita (MT 31.7.06/Sami Tattarimäki).

Vuorovaikutus on kaksisuuntaista kommunikaatiota. Hyötyjänä voi olla toinen tai molemmat osapuolet. Vaikutus voi olla positiivista, negatiivista tai neutraalia. Kirjoittajat jakavat vuorovaikutuksen laajaan ja suppeaan vuorovaikutukseen. Laajaan kuuluvat asiointi, pendelöinti ja kesämökkeily, suppeaan yhteistyö- ja kumppanuusjärjestelyt kansalaisjärjestöjen, yritysten, kuntien, koulujen ja seurojen välillä. Toimenpiteitä voisivat olla tapahtumat, retket, leirit, kirjeenvaihto, työharjoittelut, markkinointiyhteistyö, yhteispalvelut, tuoteketjut, alihankinta, ruokayhteistyö, pestipalvelut (Eija Rissanen – Miia Mäntylä, Vaasan Yliopisto, Levón- instituutti).

Maaseudun ja kaupungin vuorovaikutus liittyy usein vapaa-aikaan ja harrastuksiin. Mökkeilijät käyvät kyläkaupoissa, maaseudun asukkaat kauppakeskuksissa, maaseutu tulee syömään, elokuviin, juhlimaan, kaupunki tulee kesäteatteriin, luontoon. Monet kaupunkien nuoret eivät ole nähneet maaseudun eläimiä eivätkä tunne maaseudun ammatteja. Maalaisten ja kaupunkilaisten vastakkainasettelua tulisi vähentää ja näkökulmia lähentää. Ajatuksina kirjoittajat heittävät vastavuoroisen virkistäytymisen, etätöön ja logistiikan kehittämisen, kokousten siirtäminen maakuntiin, kaupunkikulttuurin vienti maalle ja maaseutukulttuuria kaupunkiin.

Kuntien kanssa pitää tehdä yhteistyötä, mikäli vuorovaikutusta todella halutaan kehittää. Suurimpana esteenä kirjoittajat näkevät toimijoiden kohtaamattomuuden ja ”kateuden/vastakkainasettelun”. Myös taloudellisten resurssien ja sosiaalisen pääoman puute ovat esteitä.

Toimijalähtöiset esimerkit

ESIMERKKEJÄ 1

Retket, tapahtumat, kerhotoiminta, TET (työelämään tutustuminen), luontoleikkikenttätoiminta, 4H, luontokoulutoiminta, urheiluseurojen yhteistyö (kisa), toritapahtumat, kotiseutuviikko, kotiseutupolut, yrittäjien matkailu/retkeilypalvelut kaupunkilaisille, järjestetyt kuljetukset tapahtumiin, lähiruoka (suoramyynti, kaupat, ravintolat, keskuskeittiöt, itsepoiminta), markkinointi (yritysrhytmät, messut, senssit), alihankinta (elintarvikkeita ja energiaa, kuljetuspalveluita, metalli), talviauraus, polttopuuhuolto, tanssi-illat.

Toimijoita esim: partioliike, maa- ja kotitalousnaiset, martat, työväenopistot, eläkeläisjärjestöt, metsästyseurat, kalastuskunnat, koulut, yritykset.

Hyötyjä: yritykset hyötyivät uusista asiakkaista, markkinoista kaupungissa, matkailijoista, retkeilijöistä maalla

ESIMERKKEJÄ 2

Kuntien väliset vuorovaikutushankkeet: jätehuolto, ympäristönsuojelu, reitit, tiedotus, palokuntayhteistyö, hankintarenkaita, seutukuntasolla vesi, kansalaisopisto, elinkeinoyhtiö, kaupunkikoulu-kyläkoulut, markkinointiyhteistyö, kulttuuriyhteistyö (kirjasto), nuoriso (seurakunnan nuorisotyö), hankeyhteistyö (maaseudun yrityksille etsitään ratkaisuja, markkinoidaan kaupungista käsin, oppilaitosyhteistyötä, maaseututietoa, maaseututaitoja, maaseutuluontoa kaupunki/taajamakouluihin).

Tarvelähtöiset**ESIMERKIT 1**

Vuorovierailut, maisemasuunnittelua vieraissa, tiedon, taidon ja ideoiden vaihto, siirtolapuutarhojen perustaminen, yhteiset illat, retket, perinnepäivät, väittelytilaisuus, kaupunkilaiset maaseudun kehittäjinä –seminaari, luontotiedot.

Kylätoimikunnat/Yhdistykset järjestävät (kaupunki ostaa maalta kotipaikan ja päinvastoin, hoivapalvelupisteet, luonto ja puutarha, mahdollisuus asua maaseutuympäristössä lähellä palveluja

ESIMERKIT 2

Urheiluseurojen/seurojen yhteistyö, varamummolat, perinnetiedot ja –taidot, cityleirit/maaseutuleirit, työpajat, leirikoulut, koulujen välinen yhteistyö, keskustelupalstat, blogit, maatilakäynnit, eläntilakäynnit, maaseututeema kouluissa, maaseutuyrittäjät vierailulla kouluissa, maaseutuammatit, pellavan viljely, oppitunnit käytännönläheiseksi (ympäristötieto), alihankintaverkosto, kylätoimikuntien/yhdistysten tarjoamat paketit: opastusta sienestämiseen, marjastamiseen, kalamiestaitoihin

8. KANSAINVÄLISTYMISEN EDISTÄMINEN

ALMA-ohjelmassa kansainvälisten hankkeiden toteuttaminen oli hankalaa. Tästä johtuen kokemus kansainvälisistä LEADER-hankkeista toimintaryhmätyönä on vähäistä. Kansainvälistymisen edistäminen keskittyy ohjelmakauden alkuvaiheessa kansainvälistymisvalmiuksien kehittämiseen, mm. vahvistamalla kansainvälisten hankkeiden suunnittelussa ja toteuttamisessa vaadittavia taitoja ja osaamista. Tätä tehdään yhteistyössä Uudenmaan ja Hämeen alueiden toimintaryhmien kanssa. Yhteistyönä voitaisiin toteuttaa esim. yhteisen kansainvälisten asioiden sihteerin palkkaaminen. Toimintaryhmien kesken voitaisiin luoda oma kv-osaamisen verkosto, johon kuuluu mm. hankeosaaminen, kulttuuritietämys ja kielitaidot. Tietoa rahoitusinstrumenteista välitetään paikallistoimijoille.

Ohjelmalla edistetään paikallistasolta lähtevää kansainvälistymistä, kehittämällä kylien, yrittäjien ja muiden paikallistason toimijoiden kansainvälisiä yhteyksiä. Paikallistoimijoita kannustetaan osallistumaan rajat ylittäviin hankkeisiin, käynnistämään henkilövaihtoa sekä keräämään ja siirtämään kokemuksia kehittämistoiminnasta muista Euroopan Unionin jäsenvaltioista. Yhteistoimintaa voidaan tehdä myös EU:n ulkopuolisille lähialueille.

Kansainvälistymisen perustan muodostavat alueen yhdistyksillä (ml. toimintaryhmillä), kunnilla oppilaitoksilla sekä muilla organisaatioilla jo toimivat kansainväliset yhteydet. Samalla aktivoidaan uusia toimijoita mukaan kansainväliseen toimintaan. Maakuntien liittojen kansainvälistä kokemusta ja ulkomaisia yhteistyökontakteja hyödynnetään. Toimintaryhmä voi toimia hankehakijana.

Hankkeet ovat ensisijaisesti elinkeinollisia tai alueen tietotaidon kehittämistä edistäviä.

Kulttuuritietoisuus on myös olennainen osa ohjelmaa. Osaamista haetaan lähinnä sellaisilta aloilta, joissa muissa Euroopan maissa on saavutettu tuloksia ja jotka ovat relevantteja toimialueellemme kuten energia, paikallistalous, kulttuuri ja matkailu. Toimenpiteitä ovat verkoston laajentaminen,

yhteistoiminnan lisääminen, koulutus, kokemusten ja vaihto, opintomatkat, yrittäjäyys (mm. matkailu), kulttuuri. Yhtenä painopistealueena on nuoriso, esim. työleirit.

Kansainvälisen hankkeen on toteutettava alueellista ohjelmaa ja sen hyöty paikallisesti on pystyttävä osoittamaan toimijoille sekä Suomessa että ulkomaisessa partneriorganisaatiossa. Partnerihaussa hyödynnetään kansallisen verkostoyksikön palveluja.

8.1. Mahdollisia toimenpiteitä

Esimerkkejä ovat mm. lähiruuan myynti, korkealaatuiset jatkojalostusmenetelmät, niiden markkinointi, profiilin kohottaminen ja ”brandays”.

- a. EMO ry tarjoaa muille toimintaryhmille KV-yhteyshenkilön roolia. Hanke voidaan aluksi toteuttaa alueiden välisenä. Kielitaitoiset toimihenkilöt voivat helposti toimia yhteyshenkilöinä muihin Eurooppalaisiin toimijoihin.
- b. Järjestää kokemusten vaihtoa ja kansainvälisen tilaisuuden (bio)energia-yrittäjäydestä. Tällaiseen hankkeeseen tulee saada mukaan teknillisiä oppilaitoksia.
- c. Bioenergia alan kansainvälistä koulutusta alueen toimijoiden/yrittäjien tarpeiden mukaisesti. Yhteyksien luomista ja opintomatkoja.
- d. Maaseutukulttuurin vaihtoa edistäviä hankkeita. Kyseeseen voi tulla esimerkiksi kansanmusiikin vaihto.
- e. Matkailualan kokemusten vaihto ja mahdollinen yhteistyö esimerkiksi kulttuurimatkailun ja ympäristömatkailun alalla.
- f. Järjestetään KEHU alueen toimijoiden kanssa kansainvälinen nuorten vapaaehtoinen työleiri. Työleiri tehdään yhteistyössä KV-työleirijärjestön kanssa, mutta valitaan selkeästi alueen maaseututoimijoille relevantti kohde.
- g. Järjestetään nuorille ja nuorisjärjestöille seminaareja ja koulutusta nuorille suunnatuista kansainvälistymiseen tarkoitetuista EU:n rahoitusinstrumenteista.
- h. Myös toimintaryhmä itse voi osallistua kansainväliseen hankkeeseen hakemalla partnerihaun kautta itselleen eurooppalaista kumppania. Tällöin yhteishanke toteutetaan sellaisella alalla, joka on alueen toimijoille relevantti.
- i. Muut mahdolliset toimijoilta tulevat kansainväliset hanke-esitykset

9. TOIMINTARYHMÄTYÖN TOTEUTTAMINEN

9.1. Yhdistys ja hallinto

Toimintaryhmätyötä toteuttava yhdistys EMO ry on perustettu v. 2007 yhdistämällä Hyvinkään-Riihimäen seudulla toiminut Yliset ry sekä Keskisellä Uudellamaalla toiminut KEHU ry. Toimintaryhmä toimii kahdeksan kunnan alueella; Hausjärvi, Hyvinkää, Järvenpää, Loppi, Nurmijärvi, Riihimäki, Tuusula ja Vantaa. Toiminta-alue ulottuu kahden maakunnan, Uudenmaan ja Hämeen maakuntiin. Alueen laajuudesta johtuen paikallisen toimintatavan säilyttämiseen on kiinnitetty erityistä huomiota sekä hallitustyöskentelyssä että käytännön toiminnan organisoinnissa.

Yhdistyksen hallituksen muodostaa puheenjohtaja ja 16 varsinaista jäsentä sekä heidän henkilökohtaiset varajäsenensä. Hallituksen muodostamisessa noudatetaan kolmikantaperiaatetta, jolloin hallitus muodostuu alueen asukkaiden, yhdistysten ja yritysten sekä julkisen tahon edustajista (hallituksen koostumus ja taustayhteisöt liitteessä). Hallituksen koostumuksessa

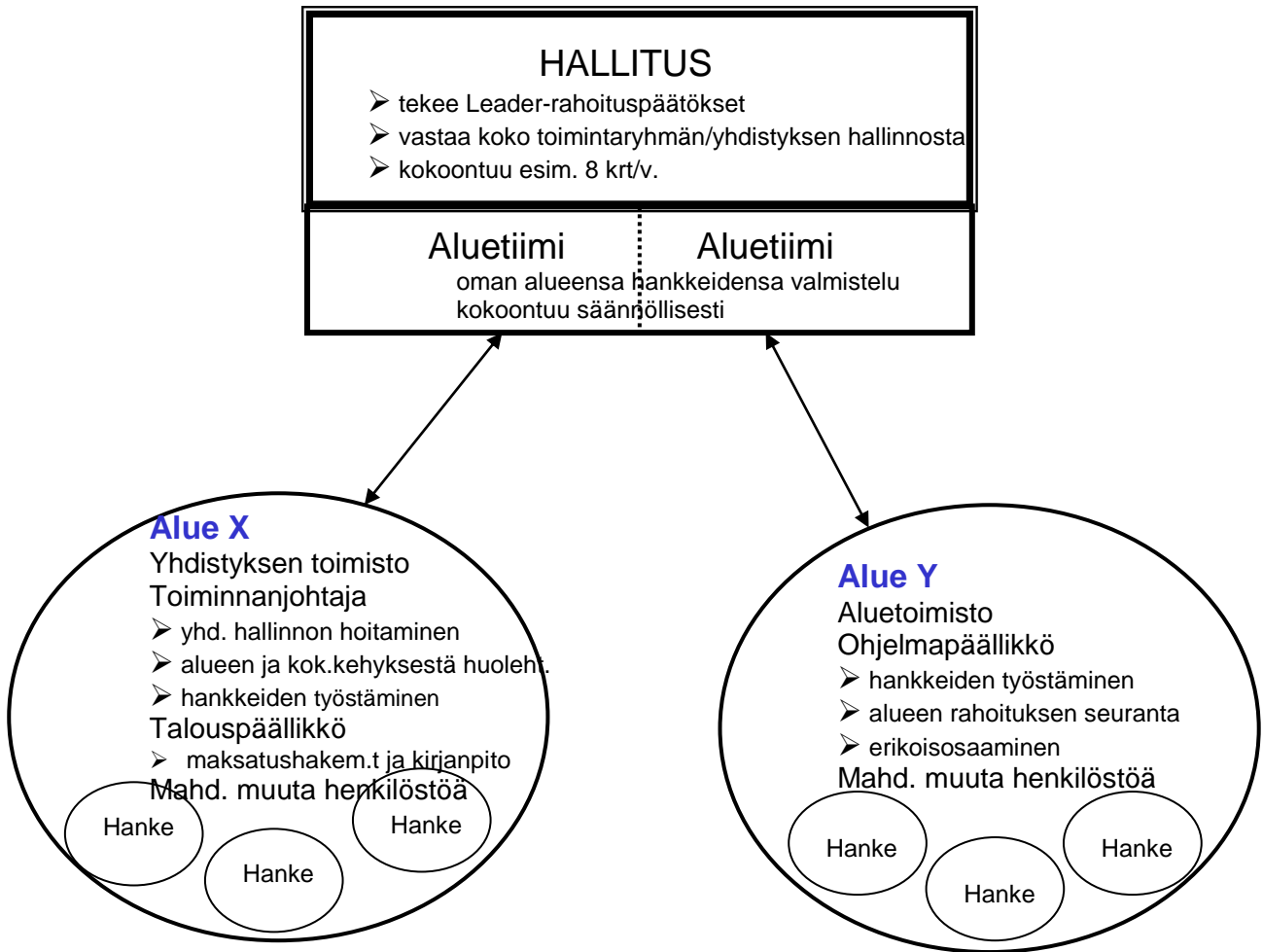
huomioidaan myös alueellinen tasapuolisuus, alueellisuutta vahvistaa aluetiimien käyttäminen hankehakemusten käsittelyssä. Hallituksen jäsenten toimikausi on kaksi vuotta, poislukien puheenjohtaja, joka valitaan vuosittain.

Hallitus kokoontuu säännöllisesti käsittelemään yhdistyksen asioita ja antamaan lausunnot yhdistykselle toimitetuista hankehakemuksista. Hallitus nimittää kaksi aluetiimiä työstämään oman alueensa hankehakemuksia. Aluetiimien avulla varmistetaan paikallisen asiantuntemuksen hyödyntäminen hankehakemusten käsittelyssä. Aluetiimin jäsenet tuntevat parhaiten oman alueensa erityiskysymykset ja toimijat. Aluetiimit ovat myös joustavampi menettely hankehakemusten työstämisessä kuin koko hallituksen kokoaminen jokaisen hankehakemuksen työstämisvaiheessa. Varsinainen päätösvalta hankkeista on kuitenkin varsinaisella hallituksella, joka antaa hankkeista lausunnot.

9.2. Henkilöstö

Yhdistyksen toiminnan peruseriaate on paikallisuuden turvaaminen toiminnassa. Paikallisuutta vahvistetaan ylläpitämällä henkilöstöä ja toimitiloja kummallakin alueella. Yhdistyksen päätoimipiste on Riihimäellä ja aluetoimipiste Nurmijärvellä. Päätoimipisteessä sijaitsee yhdistyksen varsinainen hallinto ja sivutoimipiste vastaa oman alueensa hanketoimijoiden palveluista, sekä yhdistyksen erikseen määriteltävästä erityisosaamisesta.

Yhdistyksen henkilöstön muodostaa päätoiminen toiminnanjohtaja, ohjelmapäällikkö sekä taluspäällikkö. Toiminnanjohtajan tehtäviin kuuluu yhdistyksen hallinnon hoitaminen ja hankevalmisteluun osallistuminen. Taluspäällikön tehtäviin kuluvat yhdistyksen kirjanpidon hoitaminen, hankkeille maksatuksiin ja kirjanpitoon liittyvän neuvonnan antaminen sekä toimistorutiinien hoitaminen. Ohjelmapäällikkö vastaa alueensa hanketoiminnan ohjaamisesta sekä erityisalueena kansainvälistymisestä. Mahdollisten yhdistyksen omissa hankkeissa palkataan lisähenkilöstöä.



Kuva 9. EMO ry:n hallinnon organisointi

9.3. Jäsenistö

Jäseniä yhdistyksellä oli vuodenvaihteessa, joista yhteisöjäseniä ja henkilöjäseniä. Yhdistyksen jäsenmäärä tarkistetaan vuosittain. Yhdistyksen jäsenistö muodostuu Ylisetistä yhdistykseen automaattisesti siirtyneistä jäsenistä sekä KEHU ry:n mukana yhdistykseen liittyneistä jäsenistä. Jatkossa yhdistyksen jäsenyyden perustana on jäsenmaksun maksaminen. Jäsen poistetaan jäsenrekisteristä, jos jäsenmaksu on jäänyt maksamatta kahtena peräkkäisenä vuotena.

Aktiivisen ja kattavan jäsenistön hankkiminen on uudelle yhdistykselle varsin haastava tehtävä. Toiminta-alueen laajuus ja tutun yhdistyksen katoaminen voi aluksi heikentää sitoutumista uuteen yhdistykseen. Niinpä ensimmäisinä toimintavuosina jäsenmäärä voikin hieman laskea siirtymäkauden luvuista. Jäsenmäärän vahvistaminen koetaan kuitenkin tärkeäksi sekä toimintaryhmätyön tunnettavuuden että sen merkityksen vahvistamisessa. Jatkossa jäsenmäärää vahvistetaan lisäämällä tiedottamista yhdistyksen toiminnasta alueen yhdistyksille sekä tarjoamalla niille jäsenyyttä. Yhdistyksen tukemien hankkeiden toteuttajia kannustetaan myös liittymään jäseneksi. Yhdistyksen omilla hankkeilla luodaan myös toimintaa, jonka avulla henkilöjäsenten määrää saadaan kasvatettua. Alueellisesti ja väestöpohjallisesti laaja yhdistys pystyy myös tuottamaan jäsenistölle hyödyllistä toimintaa ja saamaan myös lisää näkyvyyttä, mikä luo lisää kiinnostusta yhdistystä.

9.4. Hankehakemusten käsittely

EMO järjestää vuosittain useita hankehakuja, joista tiedotetaan paikallisissa tiedotusvälineissä. Myös EMO:n nettisivuja käytetään hankehauista tiedottamisessa. Ohjelmakauden alussa järjestettävät hankehaut ovat avoimia, hankehakuun hyväksytään kaikki EMO:n ohjelman toimenpiteisiin ja ehtoihin soveltuvat hakemukset. Myöhemmin haettavia hankkeita voidaan tarvittaessa rajata tarkemmin, jos ohjelman jotkut teemat ovat toteutuneet muita teemoja heikommin. Hankehakujen rajaamisista päättää yhdistyksen hallitus.

Hankehakemukset toimitetaan EMO:n toimistolle, erityistapauksissa voidaan erikseen sopia myös joku toinen vastaanottajataho. Vireilletulopäiväksi katsotaan päivämäärä, jona virallinen hakulomake, jossa on sääntöjen mukaiset allekirjoittajat, saapuu toimistoon.

Hankehakemusten alustavan käsittelyn, hakemusten teknisen oikeellisuuden tarkistuksen tekee toiminnanjohtaja tai ohjelmapäällikkö. He varmistavat, että hakemukset ovat sisällöllisesti riittävän valmiita, hakemuksissa ovat käsittelyssä tarvittavat liitteet mukana, jonka jälkeen hanke tuodaan EMO:n hallituksen käsittelyyn. Henkilöstö voi pyytää hankehakemukseen täydennyksiä ennen hankkeen käsittelyä hallituksessa. Tarvittaessa hankesuunnitelma/-idea voidaan käyttää hallituksessa jo ennen hakemuksen lopullista jättämistä ennakkokannanottoa varten hankkeen sisällöllisestä toteuttamiskelpoisuudesta. Tällaisessa tapauksessa hankkeen ei katsota vielä olevan virallisesti vireillä. Näin vähennetään hankehakijalle aiheutuvaa turhaa työtä.

Aluetiimit valmistelevat hankehakemukset ja lausunnon antaa koko hallitus. Jos hankehakemuksen sisältö edellyttää lisätarkennuksia, hakemuksen käsittelyä jatketaan seuraavassa hallituksen kokouksessa. Tarvittaessa asiantuntijalausuntoja voidaan pyytää hankkeen toimialaan tai sisältöön perehtyneiltä tahoilta. Yrityshankkeissa EKES-Yrityspalveluilta, Keski-Uudenmaan Kehittämiskeskus Oy Forumilta, Vantaan yrityspalveluilta, alueen uusyrityskeskuksilta tai kuntien asianosasilta virkamiehiltä pyydetään lausunto ennen hallituksen lopullista käsittelyä.

9.5. Hankkeiden valintakriteerit

Hankkeita valittaessa arvioidaan hankkeiden sisällöllistä laatua sekä hankkeessa suunniteltujen toimenpiteiden tuloksellisuutta ja toteuttamiskelpoisuutta. Hyväksyttävien hankkeiden tulee toteuttaa Ylissetin ohjelmassa esitettyjä tavoitteita ja toimenpiteitä. Hankkeiden tuotosten tulee olla uusia tai uudella tavalla toteutettuja kohdealueellaan tai hankkeen pitää oleellisesti täydentää jo olemassa olevaa tarjontaa.

Muita hankkeen toteuttamiskelpoisuuden arvioinnissa tutkittavia kriteerejä ovat mm.:

- kustannustehokkuus
- hankkeen ja sen tuotosten kohderyhmän suuruus
- tasa-arvotekijät, erityisesti naiset ja nuoret
- määrälliset ja laadulliset tulokset

Yrityshankkeissa huomioidaan myös mm.:

- kilpailulainsäädännölliset tekijät
- liiketaloudellinen kannattavuus

Hankkeen toteuttajan kohdalta arvioidaan toteuttajan taloudelliset resurssit toteuttaa hanke sekä osaamisen ja sitoutumisen taso hankkeen toteutukseen. Hankkeiden ja niiden toteuttajien tulee myös täyttää lakien ja asetusten hyväksyttävillä hankkeilla asettamat ehdot. Tarkemmat kriteerit ohjelman liitteenä.

9.6. Yhteistyö muiden toimijoiden kanssa

9.6.1 Alueen sisäinen yhteistyö

Keskeiset yhteistyökumppanit kuntien, TE-keskusten ja erilaisten yhdistysten lisäksi ovat Hyvinkään-Riihimäen talousalueen aluekeskusohjelma, KUUMA-ohjelma, EKES-Yrityspalvelut, Keski-Uudenmaan Kehittämiskeskus Oy Forum, Vantaan yrityspalvelut, uusyrityskeskukset ja alueen oppilaitokset sekä maakuntien liitot.

Aluekeskusohjelmien kanssa yhteistyö kohdistuu erityisesti kansalaisten osallistumismahdollisuuksien ja osallistuvuuden kehittämiseen, alueidentiteetin rakentamiseen ja paikalliskulttuurin edistämiseen. Yhteistyötä tehdään koordinoimalla yhdessä edellä mainittuihin tavoitteisiin tähtääviä toimenpiteitä, yhteisillä hankkeilla ja osallistumalla molempien osapuolten hankkeiden toteutukseen. Tarvittaessa EMO:n ohjelmaa voidaan käyttää Aluekeskusohjelmien kehittämien toimintatapojen siirtämiseen maaseudulle. Aluekeskusohjelmia hyödynnetään myös EMO:n ohjelman toimenpiteiden siirtämiseen kaupunkialueille.

Alueellisten Yrityspalvelujen kanssa yhteistyö keskittyy yritystoimintaa tukevien toimenpiteiden toteutukseen. EMO ry hyödyntää EKES- Yrityspalvelujen asiantuntemusta EMO:n ohjelmasta tuettavien yrityshankkeiden rahoituksessa. Tällaisissa hankkeissa EKES-Yrityspalvelut antaa asiantuntijalausannon yrityshankkeen soveltuvuudesta rahoitettavaksi. Menettelytavasta sovittiin EKES-Yrityspalvelun kanssa käydyissä keskusteluissa syyskuussa 2006 (muistio liitteenä). Myös Keski-Uudenmaan Kehittämiskeskuksen kanssa on neuvoteltu vastaavasta yhteistyöstä. EMO ry voi toimia myös osarahoittajana alueellisten Yrityspalvelujen toteuttamille hankkeille EMO:n ohjelman rajaamissa puitteissa.

Alueen oppilaitoksia voidaan käyttää erityispalvelujen tuottamisessa, kuten arvioinnissa, erilaisissa kyselyissä ja tutkimuksissa. Oppilaitokset voivat toimia myös EMO:n ohjelman toimenpiteiden toteuttajina muiden toimijoiden tapaan.

9.6.2. Yhteistyö kylien ja kylien yhteenliittymien kanssa

Yhteistyötä alueen kylien kanssa jatketaan ja tiivistetään. Keskeisimpinä yhteistyötahoja kylissä ovat kyläyhdistykset tai muut kylien kehittämisestä vastuuta ottaneet yhdistykset. EMO ry vahvistaa rooliaan alueensa kyliä yhdistävänä toimijana käynnistämällä kyläyhdistysten yhteistoimintaa maaseutualueiden kehittämiseksi. Alueen kunnissa käynnistetään EMO:n toimesta kyläyhdistyksistä muodostettavat neuvottelukunnat kylien ja viranomaisten välisen yhteistoiminnan lisäämiseksi.

Yhteistoimintaa Hämeen Kylät ry:n kanssa tullaan jatkamaan ja yhteistyötä kylien yhteenliittymiin Uudellamaalla lisäämään.

9.6.3. Yhteistyö muiden toimintaryhmien yhteistyö

EMO ry tekee yhteistyötä myös muiden toimintaryhmien kanssa. Uudenmaan alueen toimintaryhmien kanssa selvitetään mm. yhteistyön toteuttamista kansainvälisten hankkeiden suunnittelussa ja valmiuksien kehittämisessä. EMO ry on mukana selvittelemässä Kalatalousohjelmaan liittyvän hankkeen toteuttamista Uudenmaan toimintaryhmien kanssa. Kosketuspintana ohjelmaan olisi Ylisetin alueen halki virtaava ja Suomenlahteen ulottuva Vantaanjoki. Linnaseutu ry:n kanssa on keskusteltu mm. yhteistyöstä tiedottamisessa ja kansainvälisissä hankkeissa. Taustana tälle yhteistyömuodolle on Yliset ry:n yhdessä Linnaseutu ry:n kanssa päättyneellä ohjelmakaudella toteuttama Raitti-tiedotuslehti.

9.6.4. Alueen rajat ylittävä yhteistyö

Tärkeimmät alueen ulkopuolella toimivat yhteistyökumppanit ovat TE-keskukset, maakunnalliset liitot ja Ympäristökeskukset. Koska EMO:n alue ulottuu kahden TE-keskuksen, maakunnallisen liiton ja ympäristökeskuksen alueelle yhteistyötä tehdään molempiin maakuntiin.

TE-keskusten kanssa yhteistyö korostuu erityisesti yritystoimintaa tukevien toimenpiteiden osalta. Näissä hankkeissa hyödynnetään TE-keskuksen maaseutuosaston asiantuntemusta tuettavien toimenpiteiden valinnassa ja yhteensovittamisessa TE-keskuksen omaan maaseutuohjelmaan. EMO ry toimii myös välittäjäorganisaationa yrityshankkeille ja ohjaa TE-keskuksen rahoitettavaksi parhaiten soveltuvat hankkeet sinne. TE-keskuksen työvoimaosaston asiantuntemusta ja rahoitusvälineitä, erityisesti ESR-rahoitusta, hyödynnetään nuorison työllistymiseen liittyvissä toimenpiteissä.

Maakunnallisten liittojen kanssa yhteistyötä tehdään maakuntaohjelmien laatimisen ja niihin liittyvien selvitysten tekemisen yhteydessä. Maakuntien liittoja voidaan hyödyntää myös erilaisten EU-yhteishankkeiden kartoittamisessa ja kumppaneiden etsimisessä kansainvälisiin hankkeisiin. Yliset tuo näihin prosesseihin paikallistason näkemystä. Maakunnallisille liitoille myös tiedotetaan EMO:n tukemista toimenpiteistä.

Ympäristökeskusten asiantuntemusta käytetään ympäristön hoitoon liittyvissä toimenpiteissä. Ympäristökeskukset voivat toimia tarvittaessa lausunnonantajina. EMO ry osallistuu myös Ympäristökeskuksen eri työ- ja asiantuntijaryhmiin.

EMO ry tulee luomaan verkostoja ja yhteistyötä myös muualle Suomeen. Monet toiminnan painopistealueet tarvitsevat yhteistyötä ja kumppaneita muualta Suomesta. Tällaisesta yhteistyöstä ovat esimerkkinä lähiruokaan liittyvät hankkeet, jotka tarvitsevat laajoja verkostoja koko maan maataloustuottajiin.

Myös matkailun edistämishankkeet voivat olla sellaisia, joita kehitetään yhteistyössä yhden tai useamman alueen kanssa. Kulttuurimatkailussa voidaan reitittää erilaisiin teemoihin liittyviä matkailukohteita ja kehittää niihin suuntautuvaa matkailua yhteistyössä.

9.7. Koordinaatiohankkeet

Hankkeiden toteuttajat ovat kokeneet erityisesti pienissä hankkeissa toteutuksessa ja hallinnoinnissa vaadittavan byrokratian hankalaksi ja vaikeaksi. Ongelmaksi on koettu ettei hankkeiden pienuutta huomioida hakuprosessissa, raportointivaatimuksissa ja maksatuskäytännöissä, vaan niiltä on vaadittu samanlaisia menettelyjä kuin suurissakin hankkeissa. Tämä on vähentänyt kiinnostusta

pienimuotoisimpien ideoiden toteutukseen. Nyt uudella rahoituskaudella kehittämishankkeiden alaraja on 5 000 euroa. EMO ry katsoo tarkoituksenmukaiseksi käyttää koordinaatiohankemallia.

Edellä mainittuja ongelmia vähentäisi ns. koordinaatiohankkeiden käyttöönotto pienien hankeideoiden toteutukseen. Koordinaatiohanke toimisi päähankkeena, jonka sisällä toteutettaisiin pienimuotoisia kehittämishankkeita kevyellä hallinnolla. Toimintaryhmä toimisi sateenvarjohankkeen varsinaisena toteuttajana ja myöntäisi siitä rahoitusta pieniin alahankkeisiin. Jos menettelytapa otetaan toimintaryhmyössä käytäntöön, tulee EMO ry hakemaan tällaista koordinaatiohanketta. Haettava hanke voisi sisältää pienimuotoisten investointien tukemista tai paikalliskulttuurin edistämistä. Koordinaatiohankkeen käyttö edellyttää yhden vähintään osa-aikaisen koordinoijan sisällyttämistä hankkeeseen. Koordinaatiohankkeeseen soveltuu hyvin kohdennettu haku. EMO ry voi käyttää KEHU ry:n kokemuksia hyväksi hankkeen toteutuksessa.

9.8. Toimintaryhmän omat hankkeet ja muu toiminta

Toimintaryhmä toteuttaa omia hankkeita aloilla, joilla toimintaryhmän aktiivinen osallistuminen kehittämiseen katsotaan tarpeelliseksi asioiden edistämiseksi. Hankkeet ovat keskittyneet erityisesti maaseudun ja kaupungin edistämiseen ja kylätoiminnan edistämiseen. Jatkossakin tullaan tarvittaessa hallituksen päätöksellä hakemaan omia hankkeita. Oman hankkeen sisältönä voisi olla maaseudun ja kaupungin vuorovaikutuksen edistäminen, asukkaiden osallistuvuuden lisääminen tai paikalliskulttuurin tukeminen.

Tavoitteena on kaudella 2007-13 rahoittaa toimintaa ja toteuttaa ohjelmaa myös muita rahoituskanavia käyttäen kuten Uudenmaan liiton maakunnan kehittämisrahaa, Muita EU-ohjelmia (ESR/Interreg/CIMOn kautta haettavat), erilaiset rahastot/säätiöt. Yritämme myös omalla toiminnallamme saada jalansijaa maaseudun ja kylien todellisena kehittäjänä kunnissa ja saada sitä kautta kuntarahoitusta.

10. TIEDOTTAMINEN

Tiedottamisessa jatketaan ensimmäisellä kaudella omaksuttua linjaa, jossa tiedottaminen tapahtuu pääasiassa olemassa olevien medioiden kautta. Hankkeita kehoitetaan edelleen tiedottamaan omista hankkeistaan tiedotusvälineille. Kuntien sisäistä tiedotusta sekä kuntien/seutukunnan lehtiä jotka leviävät toimialueella pitää myös käyttää hyväksi. Hankehaut laitetaan paikallisiin lehtiin

Yhdistyksen omille www-sivuille toimitetaan toiminnasta kertovaa materiaalia ja siellä ylläpidetään mm. ajantasaista hankerekisteriä. Omassa tiedotustoiminnassa painotetaan kohtaamista, kentälle jalkautumista ja henkilökohtaisia kontakteja. EMO ry tuottaa hakijoille kenttätöitä tukemaan korkealaatuisia ja tiedotusilmeeltään ammattimaisia painettuja ja internetpohjaisia tiedotusmateriaaleja.

EMO ry. järjestää vuosittain tiedotustilaisuuksia, joissa kerrotaan ohjelman suomista mahdollisuuksista saada hankeideoille rahoitusta, meneillään olevista hankkeista sekä jo toteutuneista hankkeista. Jäsentiedotteita tehdään 2-3 kertaa vuodessa. Kirjeessä valotetaan yhdistyksen toimintaa ja saavutuksia. Yhdistys rekrytoi aktiivisesti uusia jäseniä.

EMO ry tekee yhteistyötä muiden toimintaryhmien kanssa mahdollisen yhteisen tiedotuslehden ja/tai verkkolehden perustamiseksi

EMO ry laatii tiedotussuunnitelman vuosille 2007 – 2013.

11. BUDJETTI JA RAHOITUSSUUNNITELMA 2007-2013

EMO ry:n ohjelman kokonaissuuruus on 8 354 390 euroa. Ohjelman toteutukseen vuosina 2007-13 käytetään julkista rahoitusta 5 264 910 euroa. Kuntien rahoitusosuus on 20 % julkisesta rahoituksesta, joka jakautuu kuntien maaseudulla asuvan väestön osuuden perusteella. Kunnat ovat hallituksissaan tehneet periaatepäätöksen ohjelman rahoitukseen osallistumisesta. EMO:n hallintoon julkisesta rahoituksesta käytetään 18,5 %. Yksityistä rahoitusta ohjelmaan sisältyy 3 089 480 euro, eli 36,9% koko ohjelman rahoituksesta. Toimintalinjoittainen budjetti on liitteenä.

Budjetti	2007-2013
EU	1 972 000
Valtio	1 533 800
yhteensä	3 505 800
Kunnat yht.	876 500
Julkinen yht.	4 382 300
Yksit.	2 372 300
Yhteensä	6 754 600

Budjetti	Vuosittain
EU	281 714
Valtio	219 115
yhteensä	500 829
Kunnat yht.	125 214
Julkinen yht.	626 043
Yksit.	338 900
Yhteensä	964 943

	2007-2013	Painotus%
Hallinto	723 100	16,50
Maaseutuasuminen	1 280 600	29,22
Ympäristö	731 800	16,70
Paikalliskulttuuri	731 800	16,70
Yritystoiminta	915 000	20,88
Yht. julkista tukea	4 382 300	100,00

	Vuositasolla
Hallinto	103300
Maaseutuasuminen	182943
Ympäristö	104543
Paikalliskulttuuri	104543
Yritystoiminta	130714
Yht. julkista tukea	626 043

12. SEURANTA, ARVIOIMINEN JA PÄIVITTÄMINEN

Toimintaryhmä suorittaa seuranta TE-keskuksen tarpeisiin ja Maa- ja metsätalousministeriön hankeseurantarekistereihin. Tämä seuranta on luonteeltaan velvoitteiden seuranta, siis seurataan sitä miten hyvin hakija noudattaa maaseutuasetuksen velvoitteita, hankesuunnitelmaa, budjettia ja tuen erityisehtoja. Tämän lisäksi toimintaryhmä tekee laadullisempaa seuranta hankkeiden etenemisestä ja onnistumisesta. Tällä seurannalla selvitetään erityisesti hankkeiden ongelmakohtia ja sitä hyödynnetään mm. hankkeille annettavassa opastuksessa, neuvonnassa ja koulutuksessa.

Toimintaryhmä tekee myös hankkeiden vaikuttavuuden seuranta. Työpaikkojen syntyminen on yksi konkreettinen indikaattori, jota on helppo seurata hankkeen aikana. Hankkeen muuta vaikuttavuutta seurataan v. 2000 – 2005 jossain määrin ns. Indikaattorilomakkeilla, joissa monia vaikuttavuusindikaattoreita seurataan hankkeen toteuttamisjakson aikana. Toimintaryhmä ei välttämättä ole pystynyt hyödyntämään tätä vaikuttavuusseuranta, osittain siksi, että hankkeiden vaikuttavuus koetaan pienenä. Onkin aiheellista miettiä toimintaryhmätyöhön ja pieniin paikallisiin hankkeisiin sopivaa arviointijärjestelmää. Koska hankkeita on monenlaisia, ovat mittarit myös hankeriippuvaisia – yleistetyt mittarit (kuten esim. indikaattorilomakkeissa esitetyt) saattavat olla liian karkeita.

Varsinaista arviointia tehdään kahdella tasolla. Jatkuvalla arvioinnilla selvitetään toimintaryhmätyön onnistumista ja laatua. Tässä arvioinnissa kerätään tietoja erityisesti hanketoimijoilta, toimintaryhmien henkilöstöltä ja luottamushenkilöiltä. Arvioinnissa selvitetään erityisesti prosessien ja käytössä olevien menetelmien onnistumista. Arviointi antaa jokapäiväisen toiminnan kehittämisessä tarvittavaa tietoa. Arviointi on hyvin käytännönläheistä ja nopeasti hyödynnettävää. Jokapäiväisen arvioinnin tekemisessä voidaan hyödyntää esim. alueen oppilaitoksia, opinnäytetöiden, työssäoppimisen jne. avulla.

Vähintään kerran ohjelmakauden aikana tehdään laajempi arviointi kehittämisohjelman toteutumisesta. Arvioinnissa selvitetään kehittämisohjelman laadullista toteutumista, asetettujen tavoitteiden toteutumista, EU:n ja kansallisten tavoitteiden toteutumista jne. Tämän arvioinnin tulosten perusteella voidaan tehdä kehittämisohjelman sisältöön muutoksia, muuttaa ohjelman painotuksia jne.

Käytössä oleva kehittämisohjelma kattaa maantieteellisesti ja väestöllisesti laajan alueen. Ohjelman laatiminen on tehty kokoamalla kahdesta alun perin paikallisesta ohjelmasta yksi yhteinen koko alueen ohjelma. Tästä johtuen ohjelman toteutukseen liittyy oleellisesti jo varhain käynnistettävä ohjelman päivitys. Päivittäminen aloitetaan jo ensimmäisten kahden toimintavuoden aikana ja sillä pyritään varmistamaan ohjelman toimenpiteiden soveltuvuus koko alueelle ja paikallisten erityispiirteiden ja tarpeiden huomioiminen. Päivittämisessä hyödynnetään paikallista asiantuntemusta, käytännössä päivitys toteutetaan kuitenkin toimintaryhmän omana työnä.

13. OHJELMAN VALMISTELUPROSESSI

EMOn ohjelmaa valmisteltiin alueellisesti KEHUr:n alueella sekä YLISETry:n alueella. Kummassakin valmistelussa huomioitiin asukaslähtöisyys ja paikallisuus.

13.1. Valmistelu KEHUn alueella

Alueen toimijoiden kanssa järjestettiin useita seminaareja ja suunnittelutilaisuuksia. Osa tilaisuuksista oli paikallisia, osa taas sellaisia, jossa kiinnostuneita toimijoita koottiin eri aihepiirien ympärille.

- **Paikallisia tilaisuuksia** järjestettiin Tuusulassa (1 ilta), Nurmijärvellä (3 iltaa), Espoossa (2 iltaa), Vantaalla (1 ilta). Tilaisuuksissa keskusteltiin maaseutukehitystyön mahdollisuuksista, kylien ja alueiden ongelmista ja toiveista, sekä esiteltiin jo toteutettuja hankkeita. ALMA kauden lopuksi järjestettiin alueen toimijoille tutustumismatka ALMA kaudella toteutettuihin hankkeisiin, jonka eräänä tarkoituksena oli koota mielipiteitä siitä, miten erialiset hankkeet ovat toteutuneet ja palvelleet alueen maaseudun kehitystä.
- **Temaattisia tilaisuuksia** järjestettiin useita:
 - seminaari järvien kunnostuksesta
 - vesihuolto ja jätevesihuolto haja-asutusalueilla
 - hoivapalvelut haja-asutusalueilla
 - energiakasvi-ilta
 - bioenergian käyttö kiinteistön lämmityksessä
 - kansainvälinen toimintaryhmätyö
 - erityisesti hankkeiden valinnasta, hallinnosta ja toimintaryhmän työtavoista ja prosesseista järjestettiin erillinen tilaisuus kesäkuussa 2006.
 - yrityshankkeiden rahoitus, tutustumismatka Pomoväst toimintaryhmään

Kaikissa tilaisuuksissa keskusteltiin laajasti ja ideoitiin runsaasti erilaisia hanketyyppejä. Iltojen aikana käydyt keskustelut dokumentointiin ja niissä esitetyt ideat ja strategiat on kirjattu tähän ohjelmaan. Tilaisuuksien osallistujamäärä vaihteli 20 – 50 henkilöön.

- **Kysely:** Kaikille toimintaryhmän hanketoimijoille, jäsenille, sekä alueen kyläyhdistyksille lähetettiin kysely suoraan liittyen ohjelman valmisteluun. Kaikkiaan kyselylomakkeita lähetettiin 160 kpl. Vastausprosentti jäi kirjallisessa kyselyssä melko alhaiseksi (n. 20 %). Kirjallista kyselyä täydennettiin erityisesti hanketoimijoiden kohdalla myös puhelinhaastattelulla, jolloin suurimmalta osalta hanketoimijoista saatiin mielipiteitä hankkeiden toteutuksesta.

Kyläsuunnittelu: Arvokasta tietoa alueen kehittämiskohteista saatiin kahden kyläsuunnitteluprosessin kautta. Molemmissa kyläsuunnitelmissa asukkaiden osallistuminen oli aktiivista. Tuusulassa Paijalan alueella n. 80 % kylän asukkaista osallistui eri tilaisuuksiin ja Seutulan kyläsuunnitelmassa 200 taloutta 700:sta vastasi yksityiskohtaiseen kyselytutkimukseen. Kyläsuunnitteluprosessi tehtiin osallistavin menetelmin ja kirjallista kyselyä täydennettiin suunnittelukokouksilla, joita järjestettiin molemmilla alueilla useita. Kyläsuunnittelussa käytettiin myös hyväksi internetalustaa, ryhmix-työkalua, jolla saatiin kerättyä kommentteja ja esiteltyä suunnittelumateriaalia internetissä.

- **Sidosryhmäneuvottelut:** Sidosryhmäneuvotteluja käytiin alueen kuntien kanssa kevään ja kesän 2006 aikana. Kaikki ALMA ohjelmaan osallistuneet kunnat antoivat sitoumuksensa myös uudelle ohjelmakaudelle. Kaikkien kuntien kanssa käytiin yksityiskohtaiset neuvottelut (ns. karttaneuvottelut) toiminta-alueiden rajaamisesta elo-syyskuun 2006 aikana. Uudenmaan TE- keskuksen eri osastojen kanssa on käyty useita neuvotteluja lähinnä liittyen toiminnan rajaukseen ja tehtävänjakoon. Neuvotteluja on käyty myös Uudenmaan muiden toimintaryhmien kanssa, hallinnolliseen yhteistyöhön, sekä aluerajauksiin liittyen. Keskusteluja on käyty Uudenmaan ympäristökeskuksen (paikallislähtöiset vesistöjen

kunnostushankkeet ja maisemointihankkeet), Keski-Uudenmaan Kehittämiskeskus Oy Forumin (antaa lausuntoja yrityshankkeista, mahdollinen hakija, tiedottaminen), KUUMA-seutukunnan edustajien (tiedottaminen, osallistuminen työryhmiin), Keski-Uudenmaan Uusyrittäjäkeskuksen (yhteistyö yrityshankkeissa, uudet yritykset), Pro-Agria maaseutukeskuksen (rajanvetokeskusteluja), MTK:n (rajanveto), Laurea ammattikorkeakoulun (hankeyhteistyö), HUMAK ammattikorkeakoulun (hankeyhteistyö), Suomen kotiseutuliiton (tietojenvaihto rakennushankkeissa) ja kulttuurirahastojen (mahdollisuus hyödyntää rahastoja) kanssa. Ohjelmassa on kuvattu liitteen 1 lopussa muita sidosryhmiä. Erityisesti yhdistystoimijoita kannustetaan mukaan toimintaryhmätyöhön toimintaan. KEHURY on käynyt neuvotteluja Uudenmaan kalatalousyhteisöjen liiton kanssa. Tuusulan ja Nurmijärven tuottajayhdistykset ovat aktiivisesti osallistuneet keskusteluun ohjelman laadinnasta ja tuottajien edustajia on ollut mukana tilaisuuksissa, sekä ohjelman kirjoitusvaiheessa kokoontuneen työryhmän kokouksissa.

Liitteissä on esitetty eräiden sidosryhmien lausuntoja ja otteita ohjelmista.

Ohjelmasta tiedottaminen: Ohjelmaluonnoksen eri versioita on esitelty internetissä alkaen syksystä 2005. Paikallisessa sanomalehdessä on ollut lyhennelmä ohjelmasta. Ohjelmaluonnoksesta on myös laadittu lyhennelmä, joka kesäkuun 2006 aikana lähetetty KEHURY:n yhteistyökumppaneille ja toimijoille, levitys yhteensä 100 kpl. Kuntien yhdyshenkilöitä varten on tehty laajempi versio lyhennelmästä, jota on lähetetty laajasti kuntien virkamiehille.

Ohjelmaluonnoksen käsittely vuoden 2006 aikana: Ohjelmakeskustelua jatkettiin vielä kesä - syyskuussa 2006, jolloin ohjelmaluonnosta esiteltiin kolmessa eri tilaisuudessa Tuusulassa ja Vantaalla. Näissä tilaisuuksissa esitetyt kommentit sisällytettiin ohjelmaan viime vaiheessa. Tilaisuuksiin osallistui yhteensä 30 – 50 henkilöä.

Yleisellä tasolla käytettiin ohjelmakauden 2000-2006 aikana syntyneitä kokemuksia ja tietoa. Tilaisuuksissa esitetyt ja kirjallisesti saapuneet kommentit liitettiin ohjelman viimeiseen versioon.

Ohjelman varsinaiseen kirjoitustyöhön KEHURY:n alueella on osallistunut seuraava työryhmä:

Mikko Holma, asukas
Heikki Järvinen, eläkeläinen
Kim Smedslund, toiminnanjohtaja, KEHURY ry
Eero Mattila, toimittaja
Maria Notley, kyläasiamies, 4H hallituksen jäsen
Jari Raita, yrittäjä

13.2. Valmistelu YLISETRY:n alueella

Ylisetin ALMA-kauden ohjelma toteutettiin vahvasti asukaslähtöisesti useiden asukastilaisuuksien avulla (Luettelo erilaisista tilaisuuksista ohjelman liitteessä). Osa keskusteluista ja neuvotteluista on käyty ensimmäisen ohjelmaluonnoksen ministeriöön jättämisen jälkeen.

Käytössä ollutta ALMA-ohjelmaa päivitettiin vuoden 2003 aikana, jolloin se hallituksen toimesta käytiin kokonaisuudessaan läpi ja sitä tarkennettiin huomioimalla ohjelman laatimisen jälkeen tapahtuneet muutokset. Tammikuussa 2004 valmistui Ylisetin ALMA-ohjelman väliarviointi, josta saatua palautetta on myös hyödynnetty uutta ohjelmaa laadittaessa. Ohjelman laatimiseen on osallistunut yhdistyksen koko hallitus ja käytännön kirjoitustyön on tehnyt Ylisetin toiminnanjohtaja. Ulkopuolisia toimijoita, konsultteja tai palkattua työvoimaa ohjelman

kirjoittamiseen ei ole käytetty. Perustietoa alueesta on kerätty mm. Hyvinkään-Riihimäen talousalueen aluekeskusohjelmalta ja EKES-Yrityspalveluilta.

Yliset toteutti 2003 lähtien kahta omaa hanketta, joissa teemana on ollut maaseudun ja kaupungin välinen vuorovaikutus. Nämä Kyläillen- ja Kyläillään-hankkeet olivat tiiviissä yhteydessä alueen kyliin ja toimijoihin. Hankkeiden kautta on välittynyt tietoa kylien ongelmista ja kehittämistarpeista. Myös Ylisetin hallituksen jäsenillä on aktiiviset yhteydet alueen eri toimijatahoihin.

Ylisetin uutta ohjelmaa laadittaessa järjestettiin sekä yleisiä tiedotus-/keskustelutilaisuuksia että kohdennetumpia tilaisuuksia. Yleiset tilaisuudet olivat Hausjärvellä, Hyvinkäällä ja Riihimäellä. Tilaisuuksissa esiteltiin sen hetkistä ohjelmaluonnosta ja kerättiin osallistujien näkemystä kehittämistarpeista. Näiden tilaisuuksien lisäksi pohjatietoa ja kommentteja kerättiin tietyille kohderyhmille suunnatuilla tilaisuuksilla. Kerättyjen tietojen perusteella ohjelman rakenneta ja sisältöä tarkennettiin.

Uuden ohjelman laatimisessa selvitettiin alueen kyläyhdistysten näkemyksiä maaseudun kehittämistarpeista ja hankkeista. Kyläyhdistyksille toimitettiin kysely näistä tarpeista ja kutsu keskustelemaan maaseudun kehittämisestä ja Ylisetin uudesta ohjelmasta. Kysely toimitettiin kyläyhdistyksille etukäteen omassa piirissä käsiteltäväksi, jonka jälkeen tarpeita saataisiin kootusti kylistä. Osallistumisaktiivisuus yleisiin kokouksiin on osoittautunut hyvin rajalliseksi, jonka vuoksi hyödynnettiin kyläyhdistyksiä ja heidän kontaktejaan kyläläisiin.

Kyläyhdistysten lisäksi ohjelman sisällöstä ja maaseudun kehittämisestä järjestettiin neuvottelutilaisuuksia myös eri asiantuntijoiden ja toimijatahojen kanssa. Neuvotteluja käytiin mm. Hyvinkään-Riihimäen talousalueen aluekeskuksen, EKES-Yrityspalveluiden, Lopen kulttuurisihteerin, Lopen ja Riihimäen ympäristötoimen kanssa, Hausjärven seurakunnan nuorisotyön, Hausjärven maaseutuasiamiehen kanssa jne. Tuottajajärjestöistä ohjelman laatimiseen on osallistunut Hausjärven, Lopen ja Riihimäen tuottajajärjestöt. Muista toimijoista keskusteluja käytiin mm. Kyläillään-hankkeen kohderyhmänä olevien alueen harrastajateattereiden sekä eräiden liikunta- ja ulkoilutapahtumien järjestäjien kanssa.

Ylisetin ohjelman alustavat toimenpidekokonaisuudet esiteltiin myös Hyvinkään-Riihimäen seudun toimijoille ja vaikuttajille suunnatussa Aluekeskuksen järjestämässä Talousalueparlamentissa. Strategian sisältöä esiteltiin keskusteltavaksi Talousalueparlamentin maaseututyöryhmässä. Ohjelman strategialuonnos on ollut luettavissa myös Ylisetin nettisivuilla joulukuun alusta lähtien. Syksyllä 2006 ohjelma esiteltiin talousalueen johtoryhmälle, joka ohjelman esittelyn perusteella antoi myönteisen lausunnon alueen kunnille ohjelman toteuttamiseen osallistumisesta.

Jatkossa asukkaiden aktivointia tullaan tekemään vähintään kahdesti vuodessa ilmestyvällä tiedotuslehdellä sekä alueen mediaa hyväksikäyttäen. Käynnistettävän kylähankkeen avulla perustetaan kunnittaiset kyläyhdistysten neuvottelukunnat, joiden välityksellä välitetään tietoa kylä- ja asukasyhdistyksiin sekä aktivoidaan niitä hanketoimintaan. Vuosittain järjestetään myös kunnittaiset tiedotus- ja keskustelutilaisuudet ohjelmasta ja hankkeiden toteuttamisesta. Tiedottamiseen käytetään myös yhteistyökumppaneita, erityisesti EKES-Yrityspalveluita ja Hyvinkään-Riihimäen talousalueen aluekeskusohjelmaa. Ohjelmasta ja hankkeista käydään tiedottamassa myös alueen yhdistysten kokouksissa. Yhdistyksen jäsenille toimitetaan säännöllisesti jäsenkirje. Ylisetin nettisivuja kehitetään nykyistä monipuolisemmaksi tiedotusvälineeksi.

LIITE: Yhteys muihin ohjelmiin

1. Alueelliset ohjelmat

EMO:n ohjelma liittyy sekä seudullisiin että maakunnallisiin ohjelmiin. Ohjelman laatimisen yhteydessä on huomioitu sekä maakunnallisten liittojen että TE-keskusten ohjelmien suunnitelmat. TE-keskusten maaseutuohjelman laatimisyöhön osallistuttiin alueellisissa ja seudullisissa tilaisuuksissa ja yhteensovittamiskeskusteluja käytiin. Muistiot ovat liitteenä syyskuun lopussa jätetyissä asiakirjoissa. Ohjelmasta sovittiin rahoitettavaksi pääsääntöisesti alkavien ja pienten yritysten hankkeita. Koska ohjelmaa hallinnoidaan Hämeen TE-keskuksen kautta, Uudenmaan TE-keskuksen maaseutuosaston kanssa on käyty keskusteluja ohjelman sisällöllisestä yhteensovittamisesta ja yhteisistä toimintamalleista. Erityisesti mikroyritysrahoituksessa pelisääntöjä sovitetaan. TE-keskukseen on toimitettu EMO:n ohjelma ja sen yritysosioiden tiedoksi. Yhteensovittamista tullaan jatkamaan .

EMO ry:n ohjelma täydentää alueellisten yrityspalvelujen omia alueidensa yritystoimintaa palvelevia ohjelmia ja strategioita. EMO ei perusta omaa yritystoiminnan neuvontajärjestelmää, vaan ohjaa yrittäjät jo olemassa olevien neuvontapalvelujen piiriin. Yrityspalvelut tiedottavat EMO:n tarjoamista rahoitusmahdollisuuksista.

Alueellisella tasolla EMO:n ohjelma liittyy Hyvinkään-Riihimäen talousalueen aluekeskuksen strategiaan. Keskisen Uudenmaan kuntien Järvenpään, Nurmijärven ja Tuusulan osalta tehdään soveltuvin osin yhteistyötä KUUMA-ohjelman kanssa. Ohjelmien tarjoamat mahdollisuudet yhdistämällä saadaan toimenpiteiden vaikuttavuus ulottumaan kaikkien kuntien asukkaisiin.

Myös Uudenmaan liiton maakuntasuunnitelmassa 2030 (luonnos 13.6.05) on EMO:n toimintaleen kannalta relevantteja suunnitelmia.

Strategia 1.2 Olemassa olevan asuntokannan ja asuin ympäristön ylläpitoa sekä kehittämistä tehostetaan ja esteettömyyttä parannetaan.

Strategia 3.1 Sektorirajat ylittävän yhteistyön sekä ennaltaehkäisyn avulla luodaan edellytykset terveydelle, hyvinvoinnille ja tasa-arvolle.

Strategia 3.2 Korkeatasoisella perusopetuksella ja monipuolisella kulttuuritarjonnalla rakennetaan vahva pohja hyvinvoinnille.

Strategia 4.1 Suunnittelussa ja rakentamisessa vaalitaan perinteisiä, arvokkaita ja merkittäviä uusmaalaisia kulttuuriympäristöjä ja luonnonalueita. Ratkaisussa otetaan huomioon rakennuskannan ajallinen kerroksellisuus ja alueelliset ominaispiirteet, maaseudun elinkeinotoimintojen edistäminen ja monipuolistaminen sekä saariston elinolojen turvaaminen. Toimenpiteillä varmistetaan kattavan virkistysalueiden ja viherkäytävien muodostaman verkoston säilyminen sekä edistetään Uudenmaan alueen luonto- ja kulttuurimatkailua.

Rakentamisen seurauksena pelto- ja metsämaa uhkaa kadota kasvavien taajamien lähialueilla. Luontokokemuksia täytyy hakea yhä kauempaa, jolloin liikkumistarve kasvaa. Vaarana on myös, että alueen menestystekijät katoavat, kulttuurimaiseman arvot kärsivät, kulttuurimatkailun mahdollisuudet vaikeutuvat.

Strategia 4.3 Ympäristöä ja infrastruktuurin kehittämistä koskevissa ratkaisuihin otetaan huomioon niiden haavoittuvuus ja varautumisen näkökulma.

Strategia 4.5 Kehitetään yhteistyössä vesiensuojelun ja jätehuollon ratkaisuja.

2. Maaseutupolitiikan yhteistyöryhmä: KULTTUURIOHJELMA 2005-2008 (otteita)

Kulttuuriohjelman tarkoituksena on lisätä yhteistyötä maaseudulla kulttuurin parissa toimivien tahojen kesken sekä tuottaa uusia virikkeitä, ideoita ja aloitteita kulttuurin kehittämistyössä.

Toimenpiteitä ovat mm. Kulttuurin ja hyvinvoinnin välisten yhteyksien vahvistaminen Käsitöiden ja

taitokulttuurin merkityksen kasvattaminen Kulttuurin seudullisten kehittämismallien eteenpäin vieminen ja kehittäminen. Kehittämisen toimenpidekokonaisuuksiin kuuluvat mm.

Taide- ja kulttuurikasvatus: OPM:n ja opetushallituksen luovuus- ja kulttuurikasvatusstrategiatyö yhdistää kaikki koulujen ympärillä toimivat kulttuuritahot. Tarkoitus on kehittää yhdessä taide- ja kulttuurikasvatusta sekä saada kulttuuripalvelut kaikkien ulottuville paikasta riippumatta.

Kansalaisopistot: Selvitetään mahdollisuudet toimia maaseudun kulttuuritoiminnan kehittäjinä.

Kulttuuriyrittäjyys

- Oma toimenpideohjelma vahvistamaan käsityön asemaa kannattavana työnä.
- Yrityshautomoverkosto osaamisen tuotteistamiseen ja kaupallistamiseen.
- Kulttuurisidonnaisen yritys ja palvelutoiminnan kehittäminen mm. hyvinvoinnin, kulttuuri- ja liikuntamatkailun ja luonnon virkistyskäytön tulosalueilla.

Omaehtoinen kulttuuritoiminta

- Alueellinen verkosto osallistavan kulttuuritoiminnan alueellisen yhteistyön tehostamiseen.
- Kulttuuri ja hyvinvointialan yhteistyön kehittäminen tukemalla järjestökentän toimintaedellytyksiä.

Kulttuuriympäristö

- Ympäristöhallinnon kulttuuriympäristön suojelu ja hoito aluetasolle.
- Kunnallisten kulttuuriympäristöohjelmien laatimisen edistäminen kokoamalla jo valmistuneiden ohjelmien kokemuksista tietoa tueksi ohjelmien tekijöille. Laadukkaan kulttuuriympäristön arvon merkityksen korostaminen ihmisten voimavarana ja maaseudun imagoarvona.

LIITE 3 HANKKEIDEN YLEISET VALINTAKRITEERIT

Selvitettävä hankesuunnitelman yhteydessä – yleiset valintakriteerit

Ohjelmaan sopivuus	Hallituksella on oltava käytössä valtakunnallinen ohjelma (toimintaryhmän ohjelman osalta sekä toimintaryhmän oma ohjelma. Toiminta-alueella maaseutuperintökohteita/toiminnaltaan maaseudun toimijoita hyödyttäviä hankkeita voidaan rahoittaa myös keskustataajama-alueella (yrityshankkeet pois lukien: investointi, rypäs, yrityksen kehittämishanke, aloitustuki=kartta), Kehittämishankkeen investoinneissa ja yleisissä elinkeinon kehittämishankkeissa voi yksittäiset kohteet tai toimijat olla keskustataajama-alueella.
Toimintaryhmien linjauksiin sopivuus	Jokainen hanke on omanlaisensa. Samankaltaisissa hankkeissa ei tukiprosentti voi vaihdella kovinkaan paljon. Poikkeuksena jaettavan rahamäärän vähyyys. Hallituksella oltava linjaukset tiedossa. Toiminnallisuus on tärkeää (myös rakentamishankkeissa). Talkoohenkisyys tärkeää.
Hankkeen rahoitettavuus	Hallituksella on oltava tiedossa käytettävissä olevat varat toimintalinjoittain ja toimenpiteittäin (paljonko on sidottavissa kyseisessä kokouksessa). Toiminnanjohtaja vastaa siitä, että tiedot ovat kokouksessa. Se vaatii vuosittaista ohjelman rahoituksen seurantataulukkoa. Mikäli rahaa ei ole käsittelyvuonna jaettavissa kyseiseltä momentilta (toimenpidetasolla), raha voidaan jakaa seuraavan vuoden kehiksestä. Pitää kuitenkin varmistaa (mikäli hanke jätetään ja viedään TE-keskukseen vuonna n), ettei TE-keskus tee päätöstä vuonna n vaan vuonna n+1. Hanke ei saa olla hakijan tavanomaista toimintaa (säännöt).
Yleishyödyllisyys	Hyödyn tulee kohdentua tarpeeksi laajalle kohderyhmälle. (ks. hakijan säännöistä toiminnan avoimuus) Kylän sisällä kylätalon korjaus, jossa on avointa toimintaa kyläläisille on riittävä. Toisaalta alueemme maaseutuperinnön säilyttäminen alueella on tärkeää (Pitää voida rahoittaa joitakin maaseututeemaan liittyviä kohteita myös taajama-alueella, kunhan se ei tule tavaksi). Elinkeinotoimintaa (tuloksentelemistä) ei saa tukea yleishyödyllisissä hankkeissa. Yleishyödyllisyys tukee toiminnallisuutta. Maisemointi on yleishyödyllistä julkisessa käytössä olevilla mailla. Jos yksityismailla, liitteeksi sopimus, jossa kohteen yleishyödyllinen käyttö on turvattu vähintään 5 vuodeksi. VPK-toiminta ja riistanhoito ovat luonteeltaan yleishyödyllisiä.
Hyödyn kohdentuminen	Hyödyn tulee kohdentua oikealle taholle ja rajatulle toiminta-alueelle (asukas, yhdistys, yritys) toimintalinjasta/toimenpiteistä riippuen. Maaseutu on avaisana.
Kestävä kehitys ja Lisäarvo maaseudulle	Mitä suurempi on lisäarvo, sitä helpommin rahoitettavissa. Eläkö projekti hankkeen jälkeen? Jos ei elä, jätetäänkö rahoittamatta? Ohjelmaan sopivuutta pitää tarkastella silloin erityisen tarkasti. Tuoko tapahtuma tai historiikki lisäarvoa? Maaseutuperintö ja identiteetti ovat tärkeitä. Maisemointihankkeissa hoitosuunnitelma. Kylän toiminnan kehittämisessä toimintasuunnitelma (miten toiminta lisääntyy, uudistuu?)
Tarve	Ongelma johon etsitään ratkaisu, tila johon halutaan muutos parempaan. Toteutuisiko hanke ilman tukea? Vaikuttaako tuki siihen, että hanke syntyy? Toisaalta rahaa tarvitaan hankkeen läpiviemiseksi.
Tahtotila	Valmistelun tärkeys: Kuinka suuri on hakijaporukka? Ei tae tahtotilasta. Pienikin ryhmä voi saada hyvän hankkeen aikaiseksi. Tarvitaan hallituksen kokouspöytäkirja, jossa todetaan, että haetaan rahoitusta ohjelmasta x. Hallituksen kannattaa myös nimetä asinahoitaja, jolle annetaan nimenkirjoitusoikeus.
Kykenevyys projektin läpiviemiseen	Kassavirta. Riittävä osaaminen. Onko pieni hakija etusijalla (tavoite). Onko liian pieni toteuttajataho suhteessa hankesuunnitelmaan. Tarvitaan tilite/tase.
Hakija	Ammattihakija? Silloin on pakko selvittää hyödynsaaja tarkasti. Selvittää onko hakija bulvaanina (hoitaa toisen puolesta kassavirran ja hallinnon). Nimenkirjoitus selvittävää: säännöt + yhdistysrekisteriote /järjestäytymiskokous/vuosikokous. Onko alvillinen: ote YTJ:stä.
Kuka, mitä, milloin tekee? mitä maksaa?	Toimenpiteiden tulee olla selkeitä ja hinnoiteltuja. Ei: toimistokuluja 500 euroa, vaan 200 euroa kopioita johonkin tarkoitukseen ja 300 puhelinkuluja (tarvittaessa selvitys). Aikataulukus.
Ostopalvelut	Onko kilpailutus tehty ennen hakemuksen jättöä. Alle 2000 euron ostopalveluissa tarvitaan selvitys yleisestä hintatasosta (esim. puhelinkysely, jossa pvm ja mitä kysytty +hinta). 2000 euroa ja yli kolme kirjallista tarjousta liitteenä/selvitys miksi ei voitu kilpailuttaa (palvelun tarjoajia vähemmän, tarjoajia ei ole ilmaantunut - selvitys).
Palkat, talkoo, matkat	Onko realistinen suhteessa suunnitelman tavoitteisiin ja toimenpiteisiin?
Rakentaminen, ympäristö.	Hallituksella on oltava lomakkeiden ja hankesuunnitelman lisäksi nähtävillä päätöskokouksessa rakennuspiirustukset ja kuvat sekä asemapiirros/kartat.

Lausuntojen tai lisäselvitysten pyyntö+ erityisiä valintakriteerejä

Rakentaminen	Tarkistettava kotiseutuliitolta, uudenmaan ympäristökeskuksesta onko samaan hankkeeseen haettu rahaa (pääallekkäisyyksiä), Kysyttävä hakijalta (vastuutaholta vastaus sähköpostilla) onko rahastoista, säätiöistä, sponsoreilta saatu rahaa (jotta hakijan ulkopuolisen yksityisen rahan osuus ei ylitä päätöksessä annettuja rajoja). TE-keskukselta pyydetään lausunto mikäli hanke poikkeaa tavallisesta rakentamishankkeesta, tarvittavista liitteistä ja rahoitettavuudesta sekä mahdollisesta yksityisen rahoituksen suuruudesta (hakijan oikeusturva). Ovatko luvat kunnossa (rakentamislupa, toimenpidelupa: kysyttävä kunnasta), ovatko vakuutukset kunnossa (palovakuutus, talkoovakuutus? kysyttävä hakijalta ja saatava vastaus sähköpostilla vastuutaholta). Kuvat ennen/jälkeen korjaushankkeessa.
Kehittäminen	Ympäristö-, maisemointi-, vesistö- ja reitistöhankeissa selvittävä kuuluuko Natura-verkostoon, ovatko ympäristöluvut kunnossa ja onko maanomistajilta, vesialueiden omistajilta kysyty lupaa hankkeen toteuttamiselle. Kuvat ennen/jälkeen. Luvat liitteiksi. Lausunnot tarvittaessa Uudenmaan/paikalliselta ympäristökeskukselta, kunnilta, ympäristöyhdistyksiltä, vesiensuojeluyhdistykseltä, Uudenmaan liitolta, Kuuma-organisaatiolta.
Yrittäminen	Kehittämishankkeena toteutettaessa kysytään tarvittaessa mukana olevalta/olevilta yrityksiltä mitä tuloksia tavoitellaan. Tahtotilan selvittäminen on erityisen tärkeää. Silloin yksityisen rahoituksen suuruus vaikuttaa rahoitettavuuteen. Tarvittaessa lausuntoja Yrityspalvelukeskukselta/uusyrityskeskuksesta/maaseutyrittäjäyhdistykseltä, elinkeinopäälliköltä/kunnalta.
Yrittäminen	Yrityshankkeena (aloitus, investointi, kehittämistuki) toteutettaessa lausuntoja on pyydettävä. Yrityksen on oltava alle 10 htv työllistävä aloittava/toimiva yritys. Toiminnan on sovitettava ohjelmaan. Liiketoiminta/hankesuunnitelman arvioinnissa tärkeitä ovat työllistävyys, innovatiivisuus ja kestävä kehitys. Kilpailua ei saa vääristää (selvitys tehtävä).
Kansainväliset ja alueiden väliset	Hyödyn tulee kohdentua omalle alueelle. Tuotoksen tulee olla selkeä (lisäarvo alueelle): uusi keksintö, tuote, tuotteen kehittäminen, tietotaidon lisääntyminen. Selvitys partnerista tarvittaessa. Kaikkia kansainvälisiä ja alueiden hankkeita suunnitellaan avoimesti ja mahdollisimman laajapohjaisesti (esimerkiksi yrittäjä/tuottajajärjestöt, yrityspalvelukeskus, kuntien edustaja, maataloussihteeri/elinkeinoveranomainen, EU-koordinaattori ja EMOn edustaja kyläyhdistysten, yhdistysten, nuorisoseurojen, koulujen, 4H, nuoriso, koulutuslaitokset). Kansainvälisellä partnerilla pitää olla vastaava organisaatio. Niin kansainvälisessä kuin alueiden välisissä hankkeissa edellytetään yhteistyö/toimintasopimusta
Verotus	Yhdistys on periaatteessa alviton, kunta alvillinen/alviton Yritys alvillinen. Verottajalta on haettava ennakkopäätös hankkeen alvillisuudesta mikäli yllä olevat peruskuviot muuttuvat. Mikäli saa alvin palautuksena, suunnitelmaan kirjataan hinnat alvittomana. (esim. yrityksen hanke voi olla yleishyödyllinen, toimintaa katsottava kokonaisuutena).

Erityiskriteerinä kaikissa hankkeissa voidaan pitää sosiaalisen pääoman kasvua, yhteistyön ja verkostoitumisen lisääntymistä.