



Företagsstöden i Landsbygdsprogrammet 2014– 2020

NTM-centralen i Nyland

Befrämjande av företagsverksamheten i landsbygdsprogrammet



- **Företagsfinansiering**
 - Investeringsstöd, nyetableringsstöd, stödjande av försök, samarbetsprojekt, genomförbarhetsstudier.
- **Åtgärder för att befrämja jordbrukets strukturutveckling**
 - Startstöd till unga jordbrukare, jordbruksinvesteringar, rådgivning
- **Finansiering av utvecklingsprojekt**
 - Skolning, informationsspridning, samarbete och innovationer
- **Leader-gruppernas verksamhet**
 - lokal utveckling, även utveckling av näringar



Företagsfinansiering

- Stödets syfte är att befrämja lönsam och sysselsättande verksamhet på landsbygden
- söks från NTM-centralerna eller Leader-grupperna
- stödansökan kan lämnas via den elektroniska Hyrrätjänsten www.mavi.fi/hyrra
- kontinuerlig ansökning, ansökningarna avgörs i omgångsvis grupper (2-3 mån)

- Stödet beviljas i bidragsform och är prövningsbaserat. Med urvalskriterier väljs projekt med möjligast bra inverkan på programmets målsättningar.



Vem kan beviljas företagsstöd?

- näringsidkare, AB, ÖB, Kb eller andelslag
 - minst 18 års ålder (företagaren)
 - småföretag (max 50 årsverken)
 - jordbrukare (binäring)
-
- Företaget som stöds ska vara beläget på landsbygden! (vissa undantag).



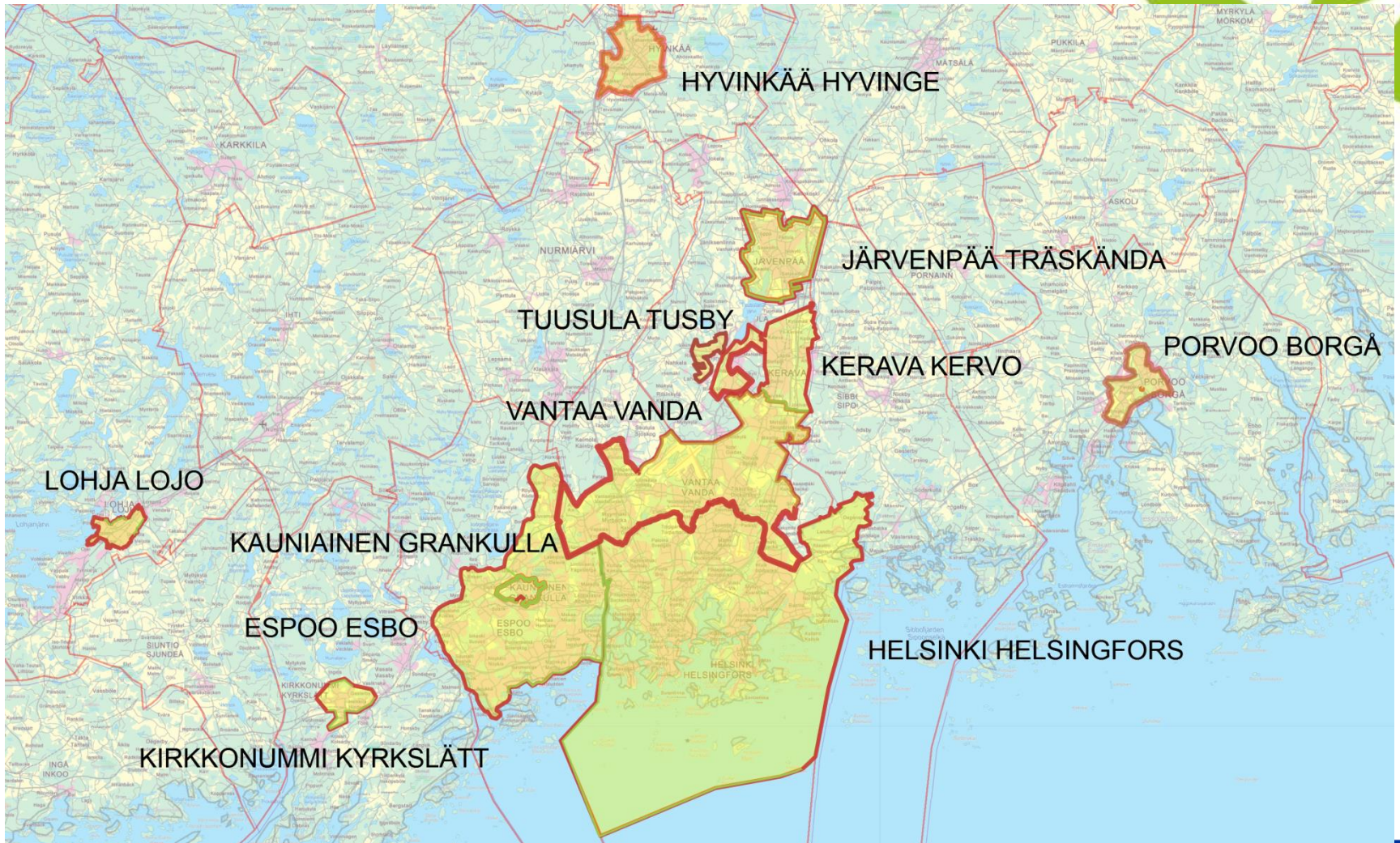
Landsbygdsområdet



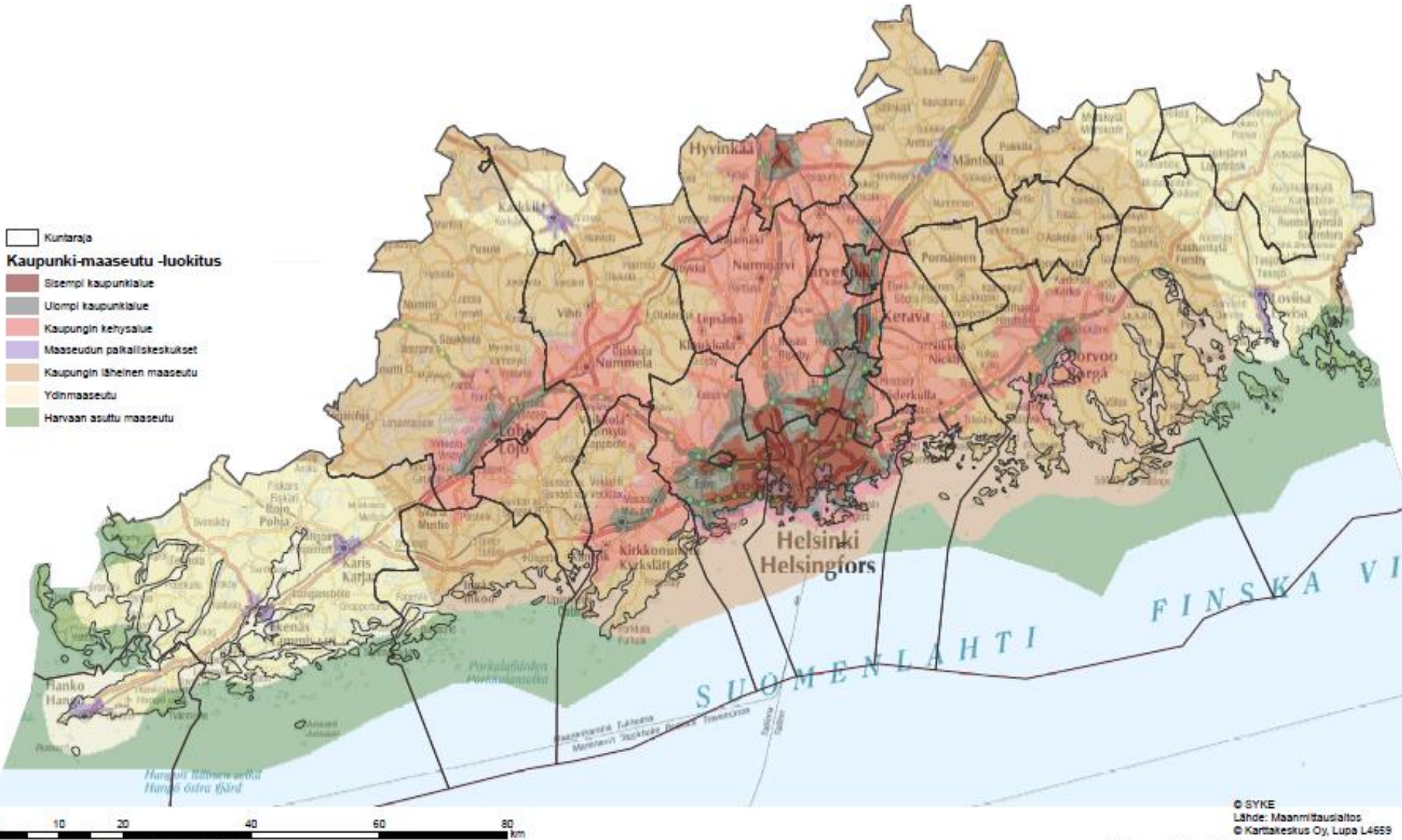
- Finland är klassificerad i olika stads- och landsbygdsområden. När ansökningarna värderas har detta betydelse
 - Glesbygden och kärnlandsbygden prioriteras
- Den detaljerade kartan hittas här:
<http://www.arcgis.com/home/webmap/viewer.html?webmap=816018cf62ef40899ca26b8d17e24902>
- NTM-centralerna har även egna regionala stödgränser
 - Stödgränserna i Nyland hittas här:
<https://www.maaseutu.fi/fi/hakijalle/alueellisuuden-huomioiminen/Sivut/ely-keskukset.aspx>



Stödgränser i Nyland (undantag första gradens förädling av lantbruksprodukter, annex-1)



Kaupunki- ja maaseutualueet Uudenmaan ELY-keskuksen alueella



Koordinaattijärjestelmä: EUREF FIN TM35FIN

Viktigaste villkor

- Förutsättning att bedriva kontinuerligt lönsam verksamhet
- Strävan till tillväxt och nya arbetsplatser på landsbygden
 - minst en person ska få sin huvudsakliga utkomst via företagsverksamheten som stöds, men kan även vara kompletterande verksamhet på ett jordbruk
- Stödet får inte snedvrída konkurrensen
- Inte till operativ verksamhet
- Ej för ersättande av en maskin eller anordning som är i bruk med en ny ”ersättningsinvestering”
- Även områdesvisa finansieringslinjedragningar/tolkningar
- Urvalskriterier tillämpas → de bästa finansieras
 - Tex; De godkända kostnaderna kan begränsas till 1 milj. euro



Investeringsstöd

- Inledande eller utvidgning av verksamheten för ett företag
 - Investeringen ska ha en väsentlig betydelse med tanke på företagets utveckling
- **Anskaffning av behövliga byggnader genom;**
 - Köp (byggnadsplatsen kan i vissa fall ingå)
 - Byggande av helt nya, eller renovering av befintliga byggnader och konstruktioner
 - Köp av aktier i fastighetsbolag
 - **Anskaffning av maskiner och anordningar**
 - Anskaffning av använda maskiner endast för motiverade orsaker
 - **Immateriella investeringar**
 - dataprogram, förvärv av patent, upphovsrätter, varumärken



Investeringsstöd

- Stödnivån 20-35 % av de godkända kostnaderna
- Stödbeloppet minst 2 000 euro
- Inte stöddugliga
 - Traktorer
 - Investeringar inom transportbranschen
 - Skogstraktorer och avverkningsmaskiner
 - Produktion av energitorv
 - Köp av företag (aktier, affärsverksamheten)
 - Ersättningsinvestering
 - Finansieringskostnader
 - ”Insider” anskaffningar
 - OBS! Ansökan bör alltid lämnas innan åtgärden inleds



Utredning av genomförbarheten av en investering (genomförbarhetsstudier)

- Utredning av lönsamheten av en investering
 - Utredning av finansiella, tekniska, operativa förutsättningar
 - Nya vs begagnade maskiner, olika byggalternativ etc
 - Försöker hitta en möjligast optimal lösning med tanke på ekonomiska och tekniska möjligheter
- Resultatet är en realistisk och genomförbar investeringsplan
- Stödet förutsätter inte att investeringen förverkligas
- Stödnivå 50% (40% för annex-1) av de godkända kostnaderna
- Stödet bör vara minst 1500 €



Nyetablelingsstöd

- För att starta ny företagsverksamhet på landsbygden
- För inledande av helt ny verksamhet i ett existerande företag
- Till försök (testning av nya arbetsmetoder, nya produkter eller byggande av prototyp)
- Kan ej beviljas om företagaren beviljats TE-byråns startpeng efter 1.1.2013 eller startstöd för unga odlare de senaste åren.
- Beviljandet av stödet baserar sig på en affärsplan
 - Utgående ur affärsplanen bestäms etapper som skall uppnås före stödet kan betalas
- Stödets belopp uppskattas enligt åtgärdsplanen och kostnadsförslaget. (5 000 – 35 000 €)
- Stödet lämpar sig väl för anskaffning av expertishjälp



Företagsstödet urvalskriterier



Urvalskriterierna finner du här:

- <http://www.mavi.fi/fi/tuet-ja-palvelut/yrittaja-kauppa-teollisuus/yritystuet/Sivut/valintaperusteet.aspx>
- Var företaget är beläget
- Antal nya arbetsplatser som skapas
- Åtgärdens inverkan på området samt kumulativ inverkan
- Åtgärdens inverkan på företagets marknadsområde
- Den stödda åtgärdens nyhetsvärde
- Åtgärdens inverkan på samarbetet inkl. koppling till större utvecklingshelheter som företaget utövar.
- Tilläggspoäng av identifierbara särdrag (resurseffektivitet etc.) .



Företagsgruppens utvecklingsprojekt

- 3 – 10 företag utvecklar tillsammans sin verksamhet med hjälp av experthjälp
- Projektet kan förvaltas av en kommun eller utvecklingsorganisation
- Nyttan till de deltagande företagen i form av tjänster. Stödet betalas till förvaltaren
- Stödet 75 % (konkurrensutsättning!)
- Följer lagstiftning för utvecklingsprojekt



Ansökningsprocessen

- Det lönar sig att konsultera NTM-centralen eller rådgivningsorganisationerna
- Landsbygdsprogrammets stöd ansöks elektroniskt via Hyrrä-tjänsten www.mavi.fi/hyrra
- När alla obligatoriska uppgifter är i fyllda kan ansökan anhängiggöras
- NTM-centralen skickar en kompletteringsbegäran ifall bilagor ännu fattas
 - Beslutet kan inte ges förrän ansökan är komplett med bygglov etc
- När ansökningsperioden slutar poängsätts och rangordnas ansökningarna
 - Sökanden informeras om urvalsresultatet
 - Först det egentliga stödbeslutet är officiellt och kan överklagas



Ansökan om utbetalning

- Betalning söks i efterhand för slutliga och verifierbara kostnader
- Sökanden ska uppvisa handlingar som visar att kostnaderna är betalda
 - Som bilaga, beroende på stödform bl.a.; bokföring, räkningar, verifikat och offerter, ifall de inte har fogats till stödansökan
 - I nyetableringsstödet bevisas att de i stödbeslutet godkända åtgärderna har gjorts
- Stödet kan betalas i poster
- Sista posten ska sökas senast inom 4 månader från utgången av den tidsfrist som givits för genomförandet
- I byggprojekt ska den sista raten vara minst 20 % av det totala stödet



Tilläggsinfo om företagsstöden

- Nylands NTM-central
 - Siina Viskari, siina.viskari@ely-keskus.fi, tel. 0295 021 178
 - Tony Lassas, tony.lassas@ely-keskus.fi, tel. 0295 021 091
 - Juha-Pekka Nikkola, juha-pekka.nikkola@ely-keskus.fi, tel. 0295 021 115
 - Maria Konsin-Palva (programansvarig)
maria.konsin-palva@ely-keskus.fi tel 029 502 1081

Landsbygd.fi

Nylandsbygd.fi

Mavi.fi

Ely-keskus.fi

Leader-grupperna

